

BOYOVUT TUMANI “TINCHLIK” MFY
ESKI MAKTABGACHA TA’LIM TASHKILOTI BINOSINI QAYTA TA’MIRLASH
ATROF-MUHIT VA IJTIMOY BOSHQARUV REJASI

QISHLOQ INFRAUZILMASINI RIVOJLANTIRISH LOYIHASI

**SIRDARYO VILOYATI BOYOVUT TUMANI “TINCHLIK” MFY
ESKI MAKTABGACHA TA’LIM TASHKILOTI BINOSINI
QAYTA TA’MIRLASH SUBLOYIHASI**

**ATROF-MUHIT VA IJTIMOY BOSHQARUV REJASI
(AMIBR)**

**“Nanoproekt va texnologiya” MCHJ
tomonidan tayyorlandi**

**Sirdaryo
May, 2022 yil**

MUNDARIJA

MUNDARIJA	2
QISQARTMALAR VA LUG'AT	3
UMUMIY MA'LUMOT	4
Loyihaning asosiy qoidalari	4
Subloyiha	4
Subloyihaning manzili	4
Subloyiha tavsifi	5
Loyiha toifasi	5
Loyihaning atrof-muhitga ta'siri	6
Jamoatchilik muhokamalari	6
Institutsional model.....	6
Qonun va qarorlar	8
ISH KO'LAMI VA ATROF-MUHIT VA IJTIMOY MUHITGA TA'SIRI	10
Loyihaning atrof-muhitga ta'siri	13
Ekologik ta'sirlar.....	13
Ijtimoiy Ta'sirlar.....	13
Yer uchastkasini olish va ko'chirish ta'siri.....	14
QURILISH PAYTIDA EKOLOGIK VA IJTIMOY TA'SIRLAR VA ZARUR YUMSHATUVCHI CHORA-TADBIRLAR	15
Qurilish bosqichi	15
EKOLOGIK VA IJTIMOY TA'SIRNI YUMSHATISH REJASI	19
MONITORING REJASI	29
SHIKOYATLARNI KO'RIB CHIQISH MEXANIZMI (SHKCHM).....	34
ILOVALAR	36
Ilova-1. Boyovut tumani xokimligining 2021 yil 16 sentyabrdagi 1/01-123- sonli bayoni	36
Ilova- 2. Davlat ekologiya ekspertiza xulosasi	40
Ilova-3. Qurilish sohasida hududiy nazorat inspeksiyaning Texnik xisoboti va foto suratlar	42
Ilova-4. Qurilish ishlarini amalga oshirish uchun asosiy hujjatlar	47
Ilova-5. Ekologik skrining	51
Ilova-6. Ko'chirish va ijtimoiy skrining	53
Ilova-7. Aholining kafolat.....	57
Ilova-8. 9-sonli MTT chegaralari fotosuratlarlari	58
Ilova-9. Atrof-muhit va ijtimoiy boshqaruv rejasini jamoatchilik muhokamasi	59

QISQARTMALAR VA LUG'AT

AMIBM	Atrof-muhit va ijtimoiy boshqaruv modeli
AMIBR	Atrof-muhit va ijtimoiy boshqaruv rejasi
AMIBR	Atrof-muhit va ijtimoiy boshqaruv rejasi
AMM	Atrof-muhit muhofazasi
AMTBL	Atrof-Muhit Ta'siri Bayonnomasi Loyihasi
AQNB	Arxitektura va qurilish nazorati bo'limi
AQSh dollari	AQSH Dollar
ATB	Axborot boshqaruvi tizimi
AS	Amaliy siyosat
AOTX	Amalga oshirish va texnik xizmat ko'rsatish
AMB	Atrof-muhitni baholash
DEE	Davlat ekologik ekspertizasi
EIM	Ekologik va ijtimoiy muhofaza
IKB	Ish ko'lami bayonnomasi
JB	Jahon Banki
JMG	Jamoatchilik monitoringi guruhi
KHR	Ko'chirish harakat rejasi
KRAM	Ko'chirish rejasining asosiy modeli
LAOG	Loyihani amalga oshirish guruhi
LAOQ	Loyihani amalga oshirish qo'llanmasi
LT	Loyihalash tashkiloti
LZKSh	Loyihadan zarar ko'rgan shaxslar
MFY	Mahalla fuqarolar yig'ini
MM	Muhofaza mutaxassisi
MTT	Maktabgacha ta'lim tashkiloti
OIIB	Osiyo Infratuzilmaviy Investitsiya Banki
O'zH	O'zbekiston hukumati
QAM	Qayta aloqa mexanizmi
QF	Qishloq Fasilitatori
QM	Qishloq Muhandisi
QMQ	Qurilish me'yoriy qoidalari
QT	Qurilish tashkilotlari
QIRL	Qishloq infratuzilmasini rivojlantirish loyihasi
ShKChM	Shikoyatlarni ko'rib chiqish mexanizmi
ShQ	Shaharsozlik qoidalari
SL	Subloyiha
TAMMBR	Tarkibida azbestos mavjud material boshqaruv rejasi
TIA	Texnik-iqtisodiy asoslash
TLQ	Tuman loyiha qo'mitasi

UMUMIY MA’LUMOT

Loyihaning asosiy qoidalari

Qishloq infratuzilmasini rivojlantirish loyihasi (keyingi matnlarda - QIRL) O'zbekiston Respublikasining 5 (Farg'ona, Andijon, Namangan, Sirdaryo va Jizzax) viloyatlaridagi 21 tumanlarida Iqtisodiy taraqqiyot va kambag'allikni qisqartirish vazirligi tomonidan amalga oshiriladi. QIRLning maqsadi asosiy infratuzilma sifatini yaxshilash va tanlangan qishloqlarda mahalliy boshqaruv jarayonlarini qo'llab - quvvatlashdir. Loyiha Jahon Bankining Xalqaro taraqqiyot assotsiatsiyasi (XTA) va Osiyo infratuzilmaviy investitsiya banki (OIIB) tomonidan moliyalashtiriladi. O'zbekiston Respublikasi iqtisodiy taraqqiyot va kambag'allikni qisqartirish vazirligi huzuridagi loyihani amalga oshirish guruhi (LAOG) QIRL moliyalashtirish kelishuvida belgilanganidek, loyiha maqsadlariga erishish uchun umumiy mas'uliyat o'z zimmasiga oladi. LAOG, shuningdek, loyihaning rivojlanish maqsadlariga erishish uchun QIRL faoliyatini amalga oshirishda barcha tegishli Jahon banki ko'rsatmalari va tartiblariga rioya qilishni ta'minlaydi va O'zbekiston Respublikasi hukumati zimmasiga yuklatilgan boshqa majburiyatlarni bajarish uchun javobgardir.

Subloyiha

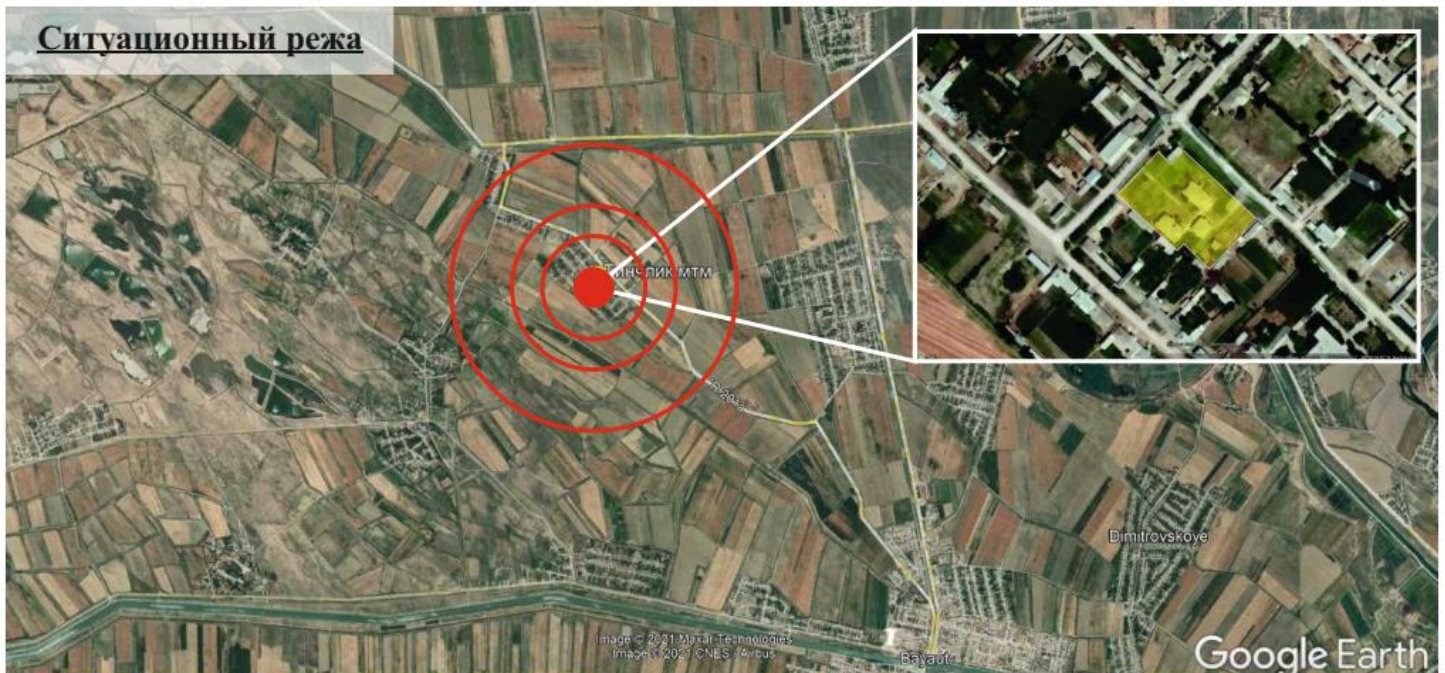
Subloyiha - eski maktabgacha ta'lim tashkiloti (MTT) binosini qayta ta'mirlash. Subloyiha Qishloq fasilitatori (QF) va Qishloq muhandislari (QM) yordamida “Tinchlik” Mahalla fuqarolar yig'ini (MFY) aholisining keng jamoatchilik ishtirokida ushbu subloyihasi tanlab olingan. Mazkur subloyiha Sirdaryo viloyati Boyovut tumani xokimligining 2021 yil 16 sentyabrdagi 1/01-123- sonli bayoniga asosan ishlar olib boriladi (Ilova-1).

Subloyihaning manzili

Eski MTT binosi Sirdaryo viloyati Boyovut tumani "Tinchlik" MFYda hududida joylashgan. Hudud shimol va g'arb tomondan ko'cha bilan, janub va sharq tomonlardan uy-joy ob'ektlari bilan chegaradosh. Obyekt hududida xech qanday sanoat/ishlab chiqarish yoki tadbirkorlik hamda tarixiy yodgorliklar obyektlari mavjud emas.

Ob'ektdan eng yaqin joylashgan aholi turar joyi sharqiy yo'nalishda 7-10 metr masofada joylashgan.

Rasm 1. Rejalashtirilgan MTT Google Earth ilovasidan olingan rasmi



Subloyiha tavsifi

“Tinchlik” MFYdagi eski MTT binosi 1989 yilda qurilgan bo’lib, jami 90 nafar bolalar uchun mo’ljalangan. Eski MTTning umumiy maydoni 5788 m² ni tashkil etadi, shundan 882,16 m² qurilish maydoni. “Tinchlik” MFY Boyovut tuman markazidan 9-13 km uzoqlikda joylashgan. MFYda jami 301 ta uy xo’jaliklari mavjuyd. Umumiy aholisi 1773 kishini (862 ayollar, 911 erkaklar) tashkil etadi. “Tinchlik” MFYda jami bog’cha yoshidagi bolalar soni - 261 nafar, shundan bog’chaga qatnaydiganlar – 74 nafar va bog’chaga qatnamaydiganlar – 187 nafarni tashkil qiladi.

Ichimlik suvi manbai MFYdagi mavjud tizimga ulangan. Oqova suvlar bog’cha hududidagi xandakga tashlanadi.

Binolarning isitish tizimi tabiiy gaz/ ko'mirdan foydalandi.

Loyiha toifasi

Vazirlar Mahkamasining 2020 yil 7-sentyabrdagi "Atrof-muhitga ta'sirni baholash mexanizmini yanada takomillashtirish to'g'risida" 541-sonli qaroriga asosan subloyiha 4 toifaga mansub.

“Tinchlik” MFYda eski MTT binosi qayta ta’mirlesh subloyihasi uchun AMTBAL ishlab chiqildi va Davlat ekologik ekspertizasining 2021 yil “28” dekabrda 10748-sonli ijobiy hulosasi olindi (Ilova-2).

Jahon Bankning (JB) 4.01 amaliy siyosatiga (AS) muvofiq 8-son MTT binosi qayta ta’mirlesh subloyiha “B” (kichik xavf) toifasiga tegishli. JB standartlarga rioya qilish

maqsadida "Nanoproekt va texnologiya" MCHJ tomonidan AMIBR tayyorlanadi va LAOG/JB tomonidan ko'rib chiqilib tasdiqlanadi.

Loyihaning atrof-muhitga ta'siri

QIRL asosiy infratuzilma va xizmatlarni talab bo'yicha keng ko'lamli sarmoyalar bilan qo'llab-quvvatlaydi. Loyihaning ijtimoiy-iqtisodiy ta'sirlari asosan ijobiy bo'lishi ko'zda tutilgan bo'lib, loyiha doirasidagi qishloqlarida aholining turmush darajasi va sifatini yaxshilash bilan bog'liq bo'ladi. Biroq, qurilish ishlari turli salbiy ekologik va ijtimoiy ta'sirlarga olib kelishi mumkin. Atrof-muhit ta'siri o'z ichiga olishi mumkin: (a) chiqindilar bilan atrof-muhit ifloslanishi, shovqin, chang, yoqilg'i yonish mahsulotlari va chiqarish gazlar; (b) sog'liqni saqlash va xavfsizlik, va qurilish ishlari kelib chiqadigan boshqa muammolar; (c) oldini olish va yumshatish chora-tadbirlar natijasida yer osti va yer usti suv ifloslanishi oldini olish; (d) tuproq degradatsiyasi va ifloslanishi; va (e) qurilish ishlari davomida og'ir yuk mashinalari noto'g'ri ishlashi natijasida inson salomatligi uchun havflar. Ijtimoiy ta'sirlar yerni uchastkasini olish, yerdan foydalanish bo'yicha cheklovlar yoki ko'chirish, noqulay mehnat sharoitlari, jamoa salomatligi va xavfsizligi bilan bog'liq bo'lishi mumkin. Ushbu ta'sirlar qurilish yoki rekonstruksiya ishlariga xos bo'lib, eng yaxshi qurilish amaliyotlari va/yoki tegishli yumshatish choralari qo'llash orqali hal etilishi kutilmoqda.

Jamoatchilik muhokamalari

AMIBR loyihasi tasdiqlangandan so'ng, uni oshkor qilish maqsadida mahalliy aholi bilan jamoatchilik muhokamasi o'tkaziladi. Jamoatchilik muhokamalar mahalliy aholi va manfaatdor ishtirokida bo'lib o'tadi. Jamoatchilik muhokamalarda ko'tarilgan savol va masalalar AMIBR hujjatiga o'z aksini topadi. Jamoatchilik muhokamaning bayonnomasi AMIBRning yakuniy variantiga qo'shiladi va qaytada jamoatchilik e'tiboriga havola etiladi. AMIBR hujjati pudratchining tender hujjatlariga va pudratchi shartnomalariga ilova qilinadi. Pudratchi qurilish/qayta ta'mirlash ishchilarini mazkur AMIBRga asosan amalga oshiriladi.

Institutsional model

QIRLni moliyalashtirish kelishuvida belgilanganidek, O'zbekiston Respublikasi iqtisodiy taraqqiyot va kambag'allikni qisqartirish vazirligining loyihani amalga oshirish guruhi (LAOG) loyiha maqsadlariga erishish uchun umumiy mas'uliyatni o'z zimmasiga oladi.

LAOG Jizzah va Sirdaryo ofisi - Jizzah va Sirdaryo viloyatlariga birlashtirilgan LAOGning hodimlari QIRL ijrosini ta'minlaydi. Shuningdek, hududiy atrof-muhit va

ijtimoiy himoya bo'yicha mutaxassislar va texnik nazorat nozirlari AMIBRni amalga oshirilishini nazorat qilib, markaziy LAOGga bu bo'yicha oylik hisobot tayyorlaydilar.

Sirdaryo viloyat hokimligi - Viloyat hokimliklari viloyat darajada QIRL ning bajarilishini boshqarish va nazorat qilish uchun javobgardir. Bunga YaBXIK quyida tavsiflangan QIRLga xizmat ko'rsatilishini ta'minlashi va viloyat hokimiyatining tarkibiy bo'linmalarini tashkiliy masalalar va amalga oshirish muammolarini hal qilishda texnik yordam ko'rsatish uchun boshqarish kiradi.

Boyovut tumani hokimligi - tuman miqyosida QIRL ning bajarilishini boshqarish va nazorat qilish uchun javobgar hisoblanadi. Har bir ishtirokchi tumanning tuman hokimi QIRL ni amalga oshirishni qo'llab-quvvatlash uchun Tuman Loyiha Qo'mitasi (TLQ) ni tashkil etadi. TLQ tuman boshqaruv idoralari va kommunal xizmatlar ko'rsatuvchi tashkilotlarning asosiy a'zolaridan iborat bo'ladi va unga tuman hokimi raislik qiladi. TLQ quyidagilarga javobgardir: (i) QIRL ning maqsadlari va qoidalarini, shu jumladan, qishloqlarni tanlash mezonlari, muvofiq investitsiyalar, qatnashish uchun jarayonlar va amalga oshirish muddatlarini MFY larga yetkazish; (ii) QIRL da ko'rsatilgan choralar va tanlov mezonlari asosida QIRL da qatnashish uchun qishloqlarni tanlash; (iii) Qishloq Taraqqiyoti Rejasi (QTR)da QIRL tomonidan moliyalashtirish uchun taklif qilingan subloyihalarni ko'rib chiqish uchun MTG lar bilan ishlash. Bunda ko'rib chiqish ekspluatatsiya va texnik xizmat (ETX) ko'rsatish rejalarini tasdiqlash uchun va ushbu subloyihalar boshqa davlat dasturlarida rejalashtirilgan investitsiyalarni takrorlamasligi maqsadida amalga oshiriladi; (iv) tanlab olingan subloyihalar ro'yxatini subloyihalarni loyihalashtirish uchun viloyat hokimiyatiga YaBXIK uchun taqdim etish; va (v) viloyat hokimiyatlari bilan birgalikda, kundalik ETX uchun tegishli tarmoq bo'limlariga QIRL tomonidan moliyalashtirilgan infratuzilmani topshirishga ko'maklashish

"Yagona buyurtmachi xizmati" injiniring kompaniyasi - YaBXIK Vazirlar Mahkamasining 2003 yil 12 sentyabrdagi 395-sonli qaroriga binoan tashkil etilgan. YaBXIK yagona xizmat ko'rsatuvchi organ bo'lib viloyat hokimiyatlariga xaridlar qiladi, boshqaruv va texnik xizmatlarni ko'rsatadi.

Mahalla fuqarolar yig'ini (MFY) - Ijroiya Qo'mitalari rais, kotib va maslahatchilardan iborat bo'ladi. Loyiha maqsadlari uchun MFY Ijroiya Qo'mitalari quyidagilarga javobgardirlar: (i) qishloqning rivojlanish jarayonidagi ehtiyojlarini tashqi manfaatdor tomonlarga, shu jumladan O'RH amaldorlari, idoralari va taraqqiyot bo'yicha faoliyat yurituvchi tashkilotlarga taqdim etish; (ii) TLQ larga QIRL ning yutuqlari to'g'risida hisobot berish; (iii) qishloq a'zolariga QIRL to'g'risida tushuncha olishga yordam beradigan aloqa tadbirlariga ko'maklashish; va (iv) QF va QM larni barcha mahallalar va jamoatchilik guruh vakillari, shu jumladan ayollar, yoshlar va himoyaga muhtoj guruh vakillari ishtirok etadigan uchrashuvlarni tashkil etishda qo'llab-quvvatlash.

Jamoatchilik monitoringi guruhlari (JMG) - MFY yoki V-MTGdan mustaqil faoliyat yuritib, aholi darajasidagi jarayonlarni olib boradilar va QIRL da ishtirok etadigan turli ishtirokchilar pastdan yuqoriga hisobdor bo'lishini ta'minlaydilar. Bu orqali benefitsiarlar loyiha sifatini va davlat mablag'larini taqsimlash uchun mahalliy saylangan kengashlarni hisobdorligini, Qishloq taraqqiyot rejalarini shaffof va hisobdor vositalar yordamida boshqarish, shuningdek, ekologik va ijtimoiy xavfsizlik choralari rioya qilish jarayonlarida ishtirok etadilar va nazorat qiladilar.

Jamoatchilik monitoringi guruhlarining maqsadi

- subloyihalar sifatini oshirish va korrupsiya xavfini kamaytirish;
- Ekologik va ijtimoiy xavfsizlik choralari rioya etilishini ta'minlash;
- MFY, V-MTG, aholi va boshqa manfaatdor tomonlar o'rtasida shaffoflik va hisobdorlikni yaxshilash;
- Tuzatish harakatlarini amalga oshirish uchun teskari aloqa mexanizmini yaratish;
- Jamoalarning salohiyati va subloyihalarni monitoring qilish ko'nikmalarini oshirish.

Pudratchi – qurilish ishlarini boshidan oxirigacha amalga oshiruvchi tashkilot.

Tashkilot O'zbekiston Respublikasining barcha normativ talablariga muvofiq faoliyat olib boradi va AMIBR hujjatida belgilangan talab va chora-tadbirlarning bajarilishini ta'minlaydi.

"Nanoproekt va texnologiya " MCHJ – loyiha oldi hujjatlarni tayyorlaydi va ekspertizaga taqdim etadi, hamda dastlabki AMIBR ishlab chiqib LAOGga taqdim etadi. AMIBRning jamoatchilik muhokamasida ishtirok etadi.

Qonun va qarorlar

Milliy Qonunchilik:

1. O'zbekiston Respublikasi Konstitutsiyasining 50, 54, 55, 93, 100 moddalari. O'zbekiston Respublikasi Konstitutsiyasining 55 - moddasida: yer, uning yer osti boyliklari, suv, flora va fauna va boshqa tabiiy resurslar milliy boyliklar bo'lib, davlat tomonidan oqilona foydalanish va muhofaza qilishga;

2. 1992 yil 9 dekabrda "Tabiatni muhofaza qilish to'g'risida" gi qonun (18.04.2018 da yangilangan) atrof-muhitni muhofaza qilishning huquqiy, iqtisodiy va tashkiliy asoslarini belgilaydi, barqaror rivojlanishni va muayyan tamoyillarni, shu jumladan, Davlat ekologik ekspertizasini ta'minlaydi (DEE). "Tabiatni muhofaza qilish to'g'risida" gi Qonunning 12-moddasida: O'zbekiston Respublikasi rezidentlari tabiiy resurslardan oqilona foydalanishga, tabiiy resurslarga ehtiyotkorona munosabatda bo'lishga va ekologik talablarga rioya qilishga majburdirlar. Qonunda qayd etilganidek, iqlimni global o'zgarishlardan himoya qilish uchun tadbirkorlik sub'ekti issiqxona gazlari chiqindilari bilan bog'liq cheklovlarga rioya qilishi, shuningdek, ushbu emissiyalarni yumshatish choralari ko'rishi lozim.

3. “Suv va suvdan foydalanish to'g'risida”gi qonun 6 may 1993 (2018 yil 23 iyulda yangilangan) suv resurslaridan oqilona foydalanish, suv resurslarini muhofaza qilish, salbiy ta'sirlar va milliy qonunchilikka rioya qilishning oldini olish va kamaytirish imkonini beradi; qonun barcha tabiiy va huquqiy shaxslarning suv omborlari, qor va muz qoplami, muzliklar, doimiy qor qoplami sanoat, ichki va boshqa chiqindilar va chiqindilarning oldini olish va chiqindilarning oldini olish uchun javobgarligini ta'minlaydi.

4. 1997-yil 26-dekabrda "O'simliklarni himoya qilish va ulardan foydalanish to'g'risida"gi qonun (2016-yil 21-sentabrda yangilangan) tabiiy sharoitda o'sadigan o'simlik (o'simlik) larni hamda ularni tiklash va genetik saqlash uchun yetishtirilgan yovvoyi o'simliklarni himoya qilish va ulardan foydalanish sohasidagi munosabatlarni tartibga soladi;

5. 1996-yil 27-dekabrda "Atmosfera havosini muhofaza qilish to'g'risida"gi qonunda (2017-yil 14-sentabrda yangilangan) atmosfera havosining tabiiy holatini saqlash masalalari belgilangan; davlat organlari, korxonalar, muassasalar, tashkilotlar, jamoat birlashmalari va fuqarolarning atmosfera havosini muhofaza qilish sohasidagi faoliyatini huquqiy tartibga solish.

6. “Chiqindilar to'g'risida” gi qonuni 2002 yil (yangilangan 10.10.2018 yil) chiqindilarni boshqarishni tartibga soladi va atrof-muhitni tekshirish, muvofiqlashtirish, baholash va chiqindilarni yo'q qilish mumkin bo'lgan joylar uchun muayyan parametrlarni o'rnatish uchun Davlat ekologik qo'mitasiga vakolat beradi.

7. “Ekologik ekspertizasi to'g'risida”gi qonun (2001 yil) (14.09.2018 da yangilangan) atrof-muhit va inson salomatligiga ta'sirni majburiy tekshirishni nazarda tutadi, shuningdek, ekspertiza o'tkazish uchun huquqiy asos bo'lib xizmat qiladi;

8. “Ekologik nazorat to'g'risida”gi qonun (2013) atrof-muhitni muhofaza qilish sohasidagi munosabatlarni tartibga soladi. Ekologik nazoratning asosiy vazifalari ekologik qonun hujjatlarining buzilishini oldini olish, aniqlash va bostirish; atrof-muhitning ifloslanishi, tabiiy resurslardan irratsional foydalanish, fuqarolar hayoti va sog'lig'iga tahdid solishi mumkin bo'lgan ekologik vaziyat va omillar monitoringi.

9. “Milliy xavfsizlik konsepsiyasi to'g'risida”gi qonun (1997), ekologik xavfsizlikga erishishning asosiy tuzilishini ta'minlaydi va hokazo.

10. Tabiatni muhofaza qilish, ish o'rinlarini tashkil etish, shu jumladan qurilish maydonchalarida me'yoriy hujjatlar.

ISH KO'LAMI VA ATROF-MUHIT VA IJTIMOY MUHITGA TA'SIRI

Tanlangan ob'jekt umumiy maydoni 5788 m² tashkil etadi.

O'zbekiston Respublikasi Qurilish vazirligi Sirdaryo viloyatining qurilish sohasida hududiy nazorat inspeksiyaning 2021 yil 26 oktyabrdagi Texnik xisobotiga ko'ra, eski MTT hududidagi mavjud binolar yaroqsiz deb topilgan (Ilova-3) va binolar buzilib va qayta qurilishi rejalashtirilgan.

Eski MTT hududida qurilish/ta'mirlash ishlarini quyidagi meyoriy hujjatlarga asosan amalga oshiriladi:

- O'zR MTM "Maktabgacha ta'lim ishlab chiqqan" ta'lim muassasalari uchun Idoraviy qurilish me'yorlari IKN 03-19-son
- QMQ 2.08.02-09 * "Jamoat binolari va inshootlari"
- SHNQ 2.07.01-03* "Shaharsozlik. Shahar va qishloq aholi punktlarini rivojlantirish va qurishni rejalashtirish"
- SHNQ 2.01.02-04 "Bino va inshootlarning yong'in xavfsizligi".
- SHNQ 4.13.53-05 "Bolalar maktabgacha ta'lim muassasalari"
- SanPIN "O'zbekiston Respublikasida maktabgacha ta'lim muassasalarining ish tartibini saqlash, qurish va tashkil etishga qo'yiladigan sanitariya-gigiyena talablari".

Eski MTT hududida qurilish ishlarini amalga oshirish uchun asos: Arxitektura va rejalashtirish topshirig'i (2021 yil 30 dekabrda 1724-1724212-34699-son), Qurilish vazirligining "Ob'ektning qayta ta'mirlash uchun ruxsatnomasi (2021 yil 21 oktyabrdagi 1724212-18302-son), Shaxarsozlik hujjatlari ekspertizasi DUK ning 2022 yil 14 yanvardagi 35559-sonli ekspert xulosasi, Sirdaryo viloyati SEO va JSBning 45-sonli xulosasi (Ilova-4).

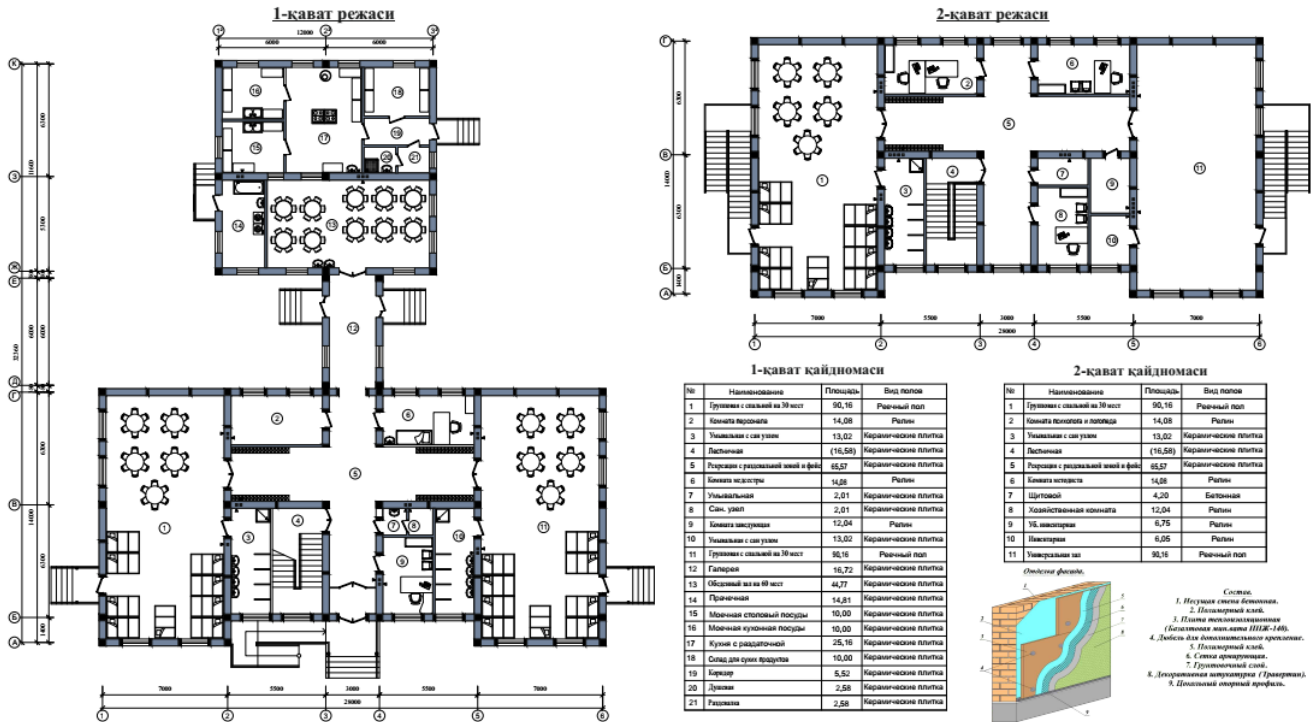
MTT hududda quyidagi qurilish ishlari amalga oshiriladi:

- 2 qavatlik 90 o'rinli bino (4 ta guruh, musiqa xonasi, hodimlar xonasi, tibbiyot xonasi, oshxona, xojathona va kir yuvish honasi)
- Soyabon (besedka)
- 2 ta 30 m³ hajmli xandak (vigreb)
- Yong'inga qarshi suv hovzasi (Pojarniy rezervuar) - 50 m³
- Qorovulxona (KPP)
- Ko'mir saqlash uchun omborhona
- 2 ta ochkali xojathona

Ob'ektning qurishda tayyor beton, qurilish ishlari uchun tayyor oxak, tayyor asfalt, tayyor qurilish bo'yoqlari, gips, sement, shag'al, oxak, payvandlash ishlarida payvandlash elektrodlari, yog'och materiallari va qo'shimcha qurilish materiallar ishlatiladi.

BOYOVUT TUMANI "TINCHLIK" MFY
 ESKI MAKTABGACHA TA'LIM TASHKILOTI BINOSINI QAYTA TA'MIRLASH
 ATROF-MUHIT VA IJTIMOY BOSHQARUV REJASI

Rasm 2. Bog'cha bosh rejasi



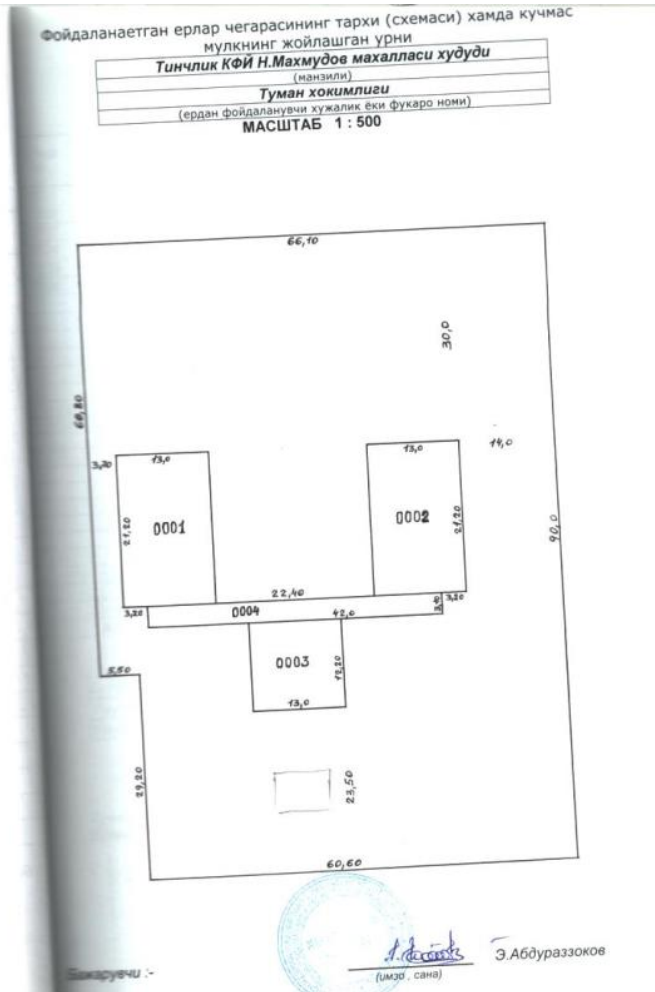
Rasm 3. Eskiz ko'rinishi

Сирдарё вилояти Бобвут тумани Тинчлик МФЙ ҳудудидаги МТТ биносини реконструкция қилиш (90 ўринли қайта қуриш)
 ЭСКИЗ ТАКЛИФ ЛОЙИХАСИ

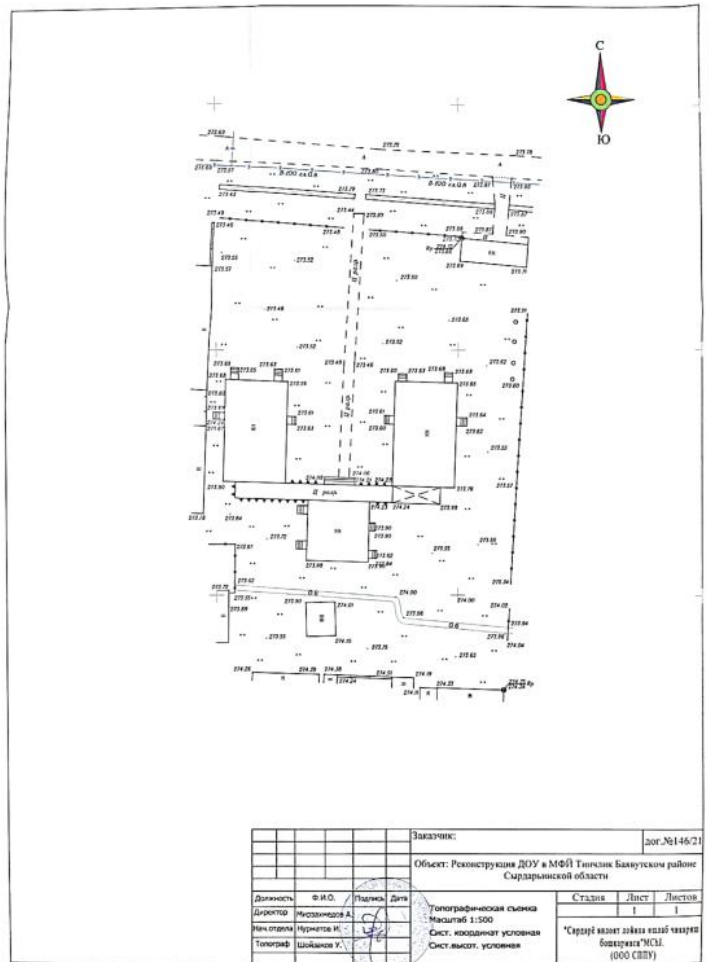


BOYOVUT TUMANI "TINCHLIK" MFY
 ESKI MAKTABGACHA TA'LIM TASHKILOTI BINOSINI QAYTA TA'MIRLASH
 ATROF-MUHIT VA IJTIMOIIY BOSHQARUV REJASI

Rasm 4. Eski MTT kadastr xaritasi



Rasm 5. 9-sonli MTT hududning topasyomka xaritasi



Loyihaning atrof-muhitga ta'siri

QIRL asosiy infratuzilma va xizmatlarni talab bo'yicha keng ko'lamli sarmoyalar bilan qo'llab-quvvatlaydi. Loyihaning ijtimoiy-iqtisodiy ta'sirlari asosan ijobiy bo'lishi ko'zda tutilgan bo'lib, loyiha doirasidagi qishloqlarida aholining turmush darajasi va sifatini yaxshilash bilan bog'liq bo'ladi. Biroq, qurilish ishlari turli salbiy ekologik va ijtimoiy ta'sirlarga olib kelishi mumkin. Atrof-muhit ta'siri o'z ichiga olishi mumkin: (a) chiqindilar bilan atrof-muhit ifloslanishi, shovqin, chang, yoqilg'i yonish mahsulotlari va chiqarish gazlar; (b) sog'liqni saqlash va xavfsizlik, va qurilish ishlari kelib chiqadigan boshqa muammolar; (c) oldini olish va yumshatish chora-tadbirlar natijasida yer osti va yer usti suv ifloslanishi oldini olish; (d) tuproq degradatsiyasi va ifloslanishi; va (e) qurilish ishlari davomida og'ir yuk mashinalari noto'g'ri ishlashi natijasida inson salomatligi uchun havflar. Ijtimoiy ta'sirlar yerni uchastkasini olish, yerdan foydalanish bo'yicha cheklovlar yoki ko'chirish, noqulay mehnat sharoitlari, jamoa salomatligi va xavfsizligi bilan bog'liq bo'lishi mumkin. Ushbu ta'sirlar qurilish yoki rekonstruksiya ishlariga xos bo'lib, eng yaxshi qurilish amaliyotlari va/yoki tegishli yumshatish choralari qo'llash orqali hal etilishi kutilmoqda. Bundan tashqari, Jahon Bankining amaliy siyosati (AS) 4.01 "Ekologik baholash" ga muvofiq, tavsiya etilgan yumshatish choralari, monitoring rejasi va hisobot talablari, ularni amalga oshirish uchun institutsional mexanizmlar bilan subloyiha uchun AMIBR tayyorlanmoqda. Har qanday yer va ko'chirish ta'siri Jahon banki AS muvofiq tayyorlangan QIRL loyiha qayta joylashtirish siyosati doirasida muvofiq hal qilinadi.

Ekologik ta'sirlar

Skirining – qurilish ishlari boshlanishdan oldin loyiha oldi hujjatlarish jarayonida subloyihaning atrof-muhitga ta'sirini o'rganish hamda aniqlash maqsadida “Tinchlik” MFYning V-MTG azolari (manfaatdorlar) va QM/QF bilan 8-MTT hududiga chiqib 1-shakili to'ldirildi va LAOGning hududiy muhofaza mutahassisi (MM) taqdim etilgan. Hududiy MM mazkur 1-shalga asosan 2-shaklni to'ldiradi (Ilova-5) va JB hamda O'zbekiston Respublikasining atrof-muhit muhofaza qilish qonun talablarini inobatga olib subloyiha uhcun zarur hujjatlarni belgilaydi, hamda Loyihachi tashkilotning shartnomalariga ilova qilinadi. Loyihachi tashkilot hujjatlarni tayyorlab JB/LAOG ga va davlat ekologik ekspertizaga hujjatlarni taqdim etadi.

Amalga oshirilayotgan ob'ektning ekologik xavfsizligi uchun atrof-muhitga ta'sirini yumshatish bo'yicha chora-tadbirlar rejasini tuzish lozim.

Atrof-muhitga salbiy ta'sirni kamaytirish uchun barcha zarur chora-tadbirlar quyidagi jadvalda keltirilgan (jadval – 1).

LAOGning hududiy MM, mahalliy hokimliklar, “Tinchlik” MFY aholi jamoat vakillari va Sirdaryo viloyati Ekologiya va atrof muhitni muhofaza qilish bosh boshqarmasi qurilish oldi va qurilish bosqichlarida nazorat olib borishadi. Subloyiha to'liq bitib foydalanishga topshirgan so'ng “Tinchlik” MFY aholi jamoat vakillari tomindan nazorat amlaga oshiriladi.

Ijtimoiy Ta'sirlar

Ko'chirish va ijtimoiy skirining

Skirining natijalari shuni ko'rsatadiki, yer olish talab qilinmaydi (Ilova-6). 8-son MTT yaqinida yashovchi aholining ushbu hudud ilgari bog'chaga tegishli bo'lganligi haqidagi kafolat xatlari olingan (Ilova-7). Xech qanday xususiy mulkka ta'sir va doimiy jismoniy ko'chirish holatlari aniqlanmadi.

Boshqa ehtimoliy ta'sirlar quyidagilar:

**BOYOVUT TUMANI “TINCHLIK” MFY
ESKI MAKTABGACHA TA'LIM TASHKILOTI BINOSINI QAYTA TA'MIRLASH
ATROF-MUHIT VA IJTIMOY BOSHQARUV REJASI**

- Ijtimoiy masalalarning umumiy to'plami. Qurilish faoliyatining sezilarli ijtimoiy ta'siri ko'zda tutilmagan.
- Ko'chirish muammolari. Subloyiha uchun yer sotib olish yoki yer ajratishni nazarda tutmaydi va xususiy yoki ijaraga olingan qishloq xo'jaligi yerlari va xususiy aktivlar yoki korxonalariga doimiy ta'sir ko'rsatmaydi. Subloyiha qurilish ishlari aholining mol-mulki, ekinzor va daromadlariga ta'sir ko'rsatmaydi.
- Qurilish mobaynida bo'sh ish o'rinlari yaratilishi imkoniyatlari bilan bog'liq ijobiy ta'sir. Qurilish vaqtida ish paytida cheklangan.
- Shovqin, atrof muhit ifloslanishi va tebranish bilan bog'liq sog'liq muammolari. Cheklangan va vaqtinchalik.
- Yo'l harakatining vaqtincha cheklanishi. Mahalliy transport harakatiga subloyiha bilan bog'liq transport faoliyati cheklangan va vaqtinchalik ta'sir ko'rsatishi mumkin.
- Kommunal manbaalarga vaqtincha ta'sir. Bog'cha hududida elektr tarmoqlari, tabiiy gaz va ichimlik suvining ulashda vaqtinchalik o'chirilishi.
- Xavfsizlik va kirish imkoniyati. Qurilish hududiga yaqin bo'lgan hududlarga kirish chegaralanishi va to'xtatilishi natijasida transport vositalari va piyodalar uchun potentsial xavflar bo'lmaydi. Ushbu subloyiha katta ijtimoiy xavflar kutilmaydi. Subloyiha ostida rejalashtirilgan tadbirlar ko'proq ijobiy ijtimoiy oqibatlariga olib keladi.

Strategiyaning ajralmas qismi loyihadan zarar ko'rgan jamoalar va shaxslarning fikrlaridan xabardor bo'lish va hisobga olishdir. Shunday qilib, ijtimoiy xavf-xatar/nizolarning oldini olishning asosiy vositalaridan biri Shikoyatlarni ko'rib chiqish mexanizmi bo'lib, u orqali ma'lumotlarni olish va tezkor ko'rib chiqish imkoniyati yaratiladi.

AMIBRda ko'rsatilgan chora-tadbirlarning to'g'ri amalga oshirilishini ta'minlashda hududiy atrof-muhit va ijtimoiy himoya mutaxassislari umumiy nazoratga javobgar bo'ladilar.

Yer uchastkasini olish va ko'chirish ta'siri

Loyiha doirasida rasmiy va norasmiy (yerlarni/ tuzilmalarni sotib olish natijasida) ta'sir qiladigan doimiy jismoniy ko'chirish yoki boshqa tegishli holatlariga olib keladigan hech qanday faoliyat moliyalashtirilmaydi.

Loyiha 1600 m² maydonda joylashgan. Tanlangan subloyiha sifatida eski MTT bog'cha binosini qayta ta'mirlash ishlari. Hudud eski MTTga tegishli. Qurilish ishlari bog'chaning hududida amalga oshiriladi, hech qanday qo'shimcha yer talab qilinmaydi.

Subloyihani amalga oshirish uchun ajratilgan hududda daraxt va ko'chatlarni kochirish yoki kesish ishlari amalga oshirilmaydi. Qurilish hududida ekinzorlar, daraxtlar va boshqa turdagi o'simlik ob'ektlari mavjud emas.

Har qanday qurilish jarayonida tasodifiy zarar va ta'sirlar pudratchi tashkiloti tomonidan to'liq tiklanadi yoki qoplanadi.

**QURILISH PAYTIDA EKOLOGIK VA IJTIMOY TA'SIRLAR VA ZARUR
 YUMSHATUVCHI CHORA-TADBIRLAR**

Qurilish bosqichi

Subloyiha qurilish ishlari davomida atrof-muhitga bir qator ta'sir kuzatiladi:

- atmosfera havosi ifloslanishi (chang, payvandlash, qurilish texnikalaridan tashhlamalari, yerlarni qazishda, beton quyishda)
- qurilishda/ta'mirlashda chiqindilarning hosil bo'lishi (maishiy, metal, mis, yog'och, platsik va boshqa qurilish chiqindilari)
- Daraxtlarni, butalarni kesilishi / ko'chirilishi;
- yer osti va yer usti suvlarining ifloslanishi
- tuproqning unumdor qatlami ifloslanishi

Subloyiha qurilish ishlari davomida bir qator ijtimoiy ta'sir kuzatiladi:

- Ichki yo'llarda avto-transport vositalarning vaqtinchalik harakatlar cheklovi;
- Piyodalarning harakatlanishiga cheklovlar;
- Aholining uy-joy, mol-mulkiga, ekinzoriga zarar yetkazishi
- Noqonuniy egallab olingan hudud va/yoki noqonuniy bino va inshootlarga ta'siri
- Shovqin;
- Mehnat muhofazasi
- yer osti va yer usti suvlarining ifloslanishi
- tuproqning unumdor qatlami ifloslanishi

EKOLOGIK / IJTIMOY SKRINING			
	Faoliyati	Holati	Ko'rsatmalar
Subloyiha faoliyati quyidagilardan birini o'z ichiga oladimi?	Umumiy shartlar, ishchilar xavfsizligi	Ha	Agar " Ha" bo'lsa, quyida 0 bo'limiga qarang
	Qurilish / qayta ta'mirlash ishlari	Ha	Agar " Ha" bo'lsa, quyida A bo'limiga qarang
	Drenaj tizimining sirtiga ta'siri	Yo'q	Agar " Ha" bo'lsa, quyida B bo'limiga qarang
	Ijtimoiy skrining	Ha	Agar " Ha" bo'lsa, quyida C bo'limiga qarang

**BOYOVUT TUMANI "TINCHLIK" MFY
ESKI MAKTABGACHA TA'LIM TASHKILOTI BINOSINI QAYTA TA'MIRLASH
ATROF-MUHIT VA IJTIMOY BOSHQARUV REJASI**

	Kompleks tekshiruv hisoboti	Ha	Agar "Ha" bo'lsa, quyida D bo'limiga qarang
	Mehnat boshqaruvi	Ha	Agar "Ha" bo'lsa, quyidagi E bo'limiga qarang
	Zaharli materiallar	Yo'q	Agar "Ha" bo'lsa, quyida F bo'limiga qarang
	O'simlik dunyosi	Yo'q	Agar "Ha" bo'lsa, quyida G bo'limiga qarang
	Yo'l harakati va piyodalar xavfsizligi	Ha	Agar "Ha" bo'lsa, quyida H bo'limiga qarang

1-Jadval

Faoliyat	Parametr	YUMSHATISH CHORALARI NAZORAT RO'YXATI
Umumiy Shartlar	Xabarnoma va ishchi xavfsizligi	<ul style="list-style-type: none"> (a) Mahalliy qurilish va atrof-muhit bo'yicha inspektorlari va jamoalar kelgusida bo'ladigan faoliyatdan xabardor qilinadi (b) Jamoat ommaviy axborot vositalarida tegishli xabar orqali ishlar xabardor qilinadi va / yoki ommaviy saytlar da (ishlari sayt, shu jumladan,) (c) Qurilish va/yoki qayta qurilish uchun barcha qonuniy zaruriy ruxsatnomalar olingan (d) Pudratchi (quruvchi) barcha ishlar xavfsiz va intizomli tarzda amalga oshirilishiga hamda aholi va atrof -muhitga ta'sirini minimallashtirish uchun rasmiy ravishda rozi bo'ladi. (e) Ishchilarning shaxsiy himoya vositalari xalqaro amaliyotga mos keladi (har doim qattiq kiyimlar, kerak bo'lganda niqob va himoya ko'zoynaklari va xavfsizlik etiklari). (f) Qurilish hududi tegishli belgilar bilan belgilash, ishchilar asosiy qoidalarga rioya qilishlari to'g'risida xabardor qiladi. (g) Qurilish tarkibida asbest mavjud materiallardan foydalanmang (h) qurilish/ta'mirlash hududda mexnatni muhofaza qilish, texnika xavfsizligi va atrof-muhitni muhofaza qilish uchun ma'sul shaxs tayinlash
A. Umumiy qayta qurish va / yoki qurilish faoliyati	Atmosfera havosi Sifati	<ul style="list-style-type: none"> (a) Qazish paytida (agar qazish) changni nazorat qilish choralari qo'llaniladi, masalan, erni purkash va namlash orqali suv sepiladi (b) Qurilish / buzishda hosil bulgan qoldiqlarni, qazilgan tuproq va agregatlari maxsus hududda saqlanadi, changni kamaytirish maqsadida suv sepib turish lozim (c) Atrofdagi muhitga changni kamaytirish maqsadida chiqinchilarni maxsus hududda va usti yopiq idishda yoki qoplangan holda saqlang (d) Pnevmatik burg'ulash yoki qoplamali va poydevorli buzish vaqtida changni suv bilab purkash orqali bostiriladi (e) Atrofdagi muhit changni kamaytirish uchun tuproq va qoldiqlardan tozalamadi (f) Qurilish hududidan qurilish / chiqindi materiallarining yoqish mumkin emas

BOYOVUT TUMANI “TINCHLIK” MFY
 ESKI MAKTABGACHA TA’LIM TASHKILOTI BINOSINI QAYTA TA’MIRLASH
 ATROF-MUHIT VA IJTIMOY BOSHQARUV REJASI

		(g) Barcha texnikalar tegishli qoidalarga rioya qiladi va maxsus hududda saqlanadi va xizmat qiladi va qurilish hududidan tashqarida ishlatilamaydi
	Shovqin	a) qurilish/ta’irlashda atrofqa taraladigan shovqin darajasi belgilangan meyorlarga nisbatan nazorat qiling b) Qurilish shovqini ruxsatnomada kelishilgan vaqt bilan cheklanadi. c) Ish paytida generatorlar, havo kompressorlari va boshqa uskunalarining ishlash davomida qopqog’ini yopilishi va asbob - uskunalar turar joylardan iloji boricha uzoqroqda joylashtirilishi kerak.
	Suv	(a) chiqindilarni/ oqova suvlarni kanalizasiya tarmoqg’iga / yaqin atrofdagi daryolarga to’g’ridan-to’g’ri oqizishni oldini oling (b) oqova suvlarni ochiq suv havzalarga oqib suvning xiralashuviga olib kelmaslik uchun to’siqlar o’rnatilgan
	Chiqindilarni boshqarish	a) Qazish, buzish va qurilish ishlari natijasida kutilayotgan barcha asosiy turdagi chiqindilarni yig’ish va yo’q qilish usullarini va saqlash maydonlarini aniqlang. b) Qurilish va buzishda hosil buladigan chiqindilarni organik, suyuq va kimyoviy chiqindilardan saralab ajratiladi va tegishli idishlarda saqlanadi. c) Qurilish chiqindilari litsenziyaga ega tashkilot tomonidan olib ketiladi va yo’q qilinadi d) Chiqindilarni yo’q qilinganligi to’g’risidagi yozuvlar chiqindilarni boshqarish uchun dalil sifatida saqlanadi e) Iloji boricha pudratchi hosil bulgan qurilish chiqindilarini (quruvchi) qayta ishlatadi (asbest tarkibidan tashqari).
B. Drenaj tizimining sirtiga ta’siri	Suv sifati	a) er osti suvlarining tartibga solinmagan holda olinishi, texnologik suvlar, tsement shamlari yoki boshqa ifloslangan suvlarning er osti yoki qo’shni daryolarga tashlash mumkin emas; Pudratchi suv chiqarish va umumiy oqava suv tizimiga tartibga solinishi uchun barcha zarur litsenziyalar va ruxsatnomalarni oladi. b) drenaj tizimlari o’rnatiladi va qurilish ishlari natijasida tabiiy oqimlar, daryolar, suv havzalari va ko’llarni loy bilan ifloslantirmasligi, to’sib qo’ymasligi yoki boshqa tarzda salbiy ta’sir ko’rsatmasligiga e’tibor beriladi. c) yoqilg’i, moylash materiallari va boshqa toksik yoki zararli moddalarning to’kilishining oldini olish va ularga qarshi choralar ko’riladi. d) Qurilishda texnika va mashinalari faqat suv oqimi tabiiy er usti suv havzalarini ifloslantirmaydigan belgilangan joylarda yuviladi
C. Ijtimoiy skrining	Ijtimoiy skrining shakli	a) Tegishli mandaatdor tomonlar bilan suhbat b) Uchrashuvlar bayonnomasi
D. Kompleks tekshiruv hisoboti		a) Agar yerni musodara qilish kutilmagan bo’lsa, biroq talab qilinsa yoki qonuniy / noqonuniy yerdan foydalanuvchilarning daromadidan mahrum bo’lishi kutilmagan, lekin yuzaga kelishi mumkin bo’lsa, darhol Bankning loyiha bo’yicha guruh rahbariga murojaat qilinadi. b) Ko’chirish harakat rejasi amalga oshirilishidan oldin Bank tasdig’ini olish uchun yuboriladi. c) Ko’chirish va ijtimoiy skrining shakli, kompleks tekshiruv hisoboti,
E. Mehnat boshqaruvi	Etika va kasbiy xulq-atvor kodeksi	a) imzolangan shartnomalar va xulq -atvor kodeksi b) ishchilarning hujjatlarini tekshirish c) mehnat oqimi, OIV/OITS d) pudratchi va ishchilarni xabardor qilish. Bunga mehnat, genderga asoslangan zo’ravonlik, jinsiy ekspluatatsiya, majburiy va bolalar

BOYOVUT TUMANI “TINCHLIK” MFY
 ESKI MAKTABGACHA TA’LIM TASHKILOTI BINOSINI QAYTA TA’MIRLASH
 ATROF-MUHIT VA IJTIMOY BOSHQARUV REJASI

		<p>mehnati va yuzaga kelishi mumkin bo'lgan boshqa ta'sirlar kiradi. Shuningdek, yumshatish/oldini olish choralari o'z ichiga oladi.</p> <p>e) jamoatchilik bilan uchrashuvni tashkil qilish ishchilar uchun maxsus shikoyatlat va murojaatlar mexanizmi</p>
F. Zaharli materiallar	Toksik / xavfli chiqindilarni boshqarish	<p>a) Barcha xavfli yoki toksik moddalarni vaqtincha xususiyatlari va ishlov berish ma'lumotlari yozilgan xavfsiz idishlarda vaqtincha saqlanadi.</p> <p>b) Xavfli moddalarning konteynerlari to'kilmaslik havfini inobatga olib himoyalangan idishga saqlanishi kerak</p> <p>c) Chiqindilar maxsus litsenziyaga ega tashkilot tomonidan tashiladi va litsenziyalangan ob'ektga joylashtiriladi.</p> <p>d) Tarkibida toksik yoki erituvchilar yoki qo'rg'oshin moddali bo'yoqlar ishlatilmaydi</p>
G. Zarar ko'rgan o'rmonlar, botqoqlar va / yoki himoyalangan hududlar	Ekotizimni muhofaza qilish	<p>(a) qurilish ishlari yaqinidagi katta daraxtlardan inventarizatsiya qilinadi, katta daraxtlar to'siq bilan o'raladi, ularning ildiz himoyalangani va daraxtlarga zarar etkazilishining oldini oladi. Yashil maydonlarning shikastlanishiga va ularning ruxsatsiz kesilishiga yo'l qo'yilmaydi;</p> <p>(b) Daraxtlarni kesish Davlat ekologiya qo'mitasining mahalliy organlari bilan kelishiladi. Daraxtlarni kesish bilan bog'liq iqtisodiy zararlar (agar mavjud bo'lsa), daraxtlarni kesishdan oldin KRAM loyihasiga muvofiq kompensatsiya qilinadi.</p>
H. Yo'l harakati va piyodalar xavfsizligi	Qurilish faoliyati natijasida jamoat transporti va piyodalarga bevosita xavf	<p>a) Milliy qoidalarga muvofiq, Pudratchi qurilish maydonchasining to'g'ri himoyalanihini va qurilish bilan bog'liq harakatni tartibga solishni ta'minlaydi. Bu o'z ichiga oladi, lekin ular bilan cheklanmaydi:</p> <ul style="list-style-type: none"> - Ko'rsatkichlar, ogohlantirish belgilari, to'siqlar va yo'l harakati yo'nalishlari: qurilish hududi aniq ko'rinib turadi va aholi barcha mumkin bo'lgan xavflar to'g'risida ogohlantiriladi. - Harakatini boshqarish tizimi va xodimlarni o'qitish, ayniqsa, qurilish hududiga kirish va yaqin atrofdagi tirbandlik uchun. Qurilish harakati xalaqit beradigan hududdan piyodalar uchun xavfsiz o'tish joylari ta'minlash. - Ish vaqtini mahalliy harakatlanish tartibiga moslashtirish, masalan, gavjum paytlarda yoki chorva mollari harakatlanadigan paytlarda transport/teknika harakatlarini cheklash - Agar kerak bo'lsa, jamoatchilik xavfsiz o'tishi uchun saytdagi o'qitilgan va ko'rinadigan xodimlar tomonidan harakatni faol boshqarish - Qurilish vaqtida barcha qo'shni hududdagi ofis binolari, do'konlar va turar joylarga xavfsiz va uzluksiz kirishni ta'minlash

Eslatma: *Qurilish jarayonida atrof-muhitga, inson salomatligiga va ularning mol-mulkiga yetkazilgan har qanday ko'zda tutilmagan* zarar/ta'sir PT tomonidan qoplanadi. Shuningdek, PT taaluqli barcha talab va majburiyatlar PT bilan tuziladigan shartnomalarda aks ettirilgan.*

PT loyiha bilan bog'liq har qanday baxtsiz hodisalar yoki nohush holatlar to'g'risida darhol BLAOGga xabar beradi.

* - AMIBR nazorat ro'yxati hujjatida ko'rsatib o'tilgan zarar/ta'sirlardan mustasno

BOYOVUT TUMANI “TINCHLIK” MFY
 ESKI MAKTABGACHA TA’LIM TASHKILOTI BINOSINI QAYTA TA’MIRLASH
 ATROF-MUHIT VA IJTIMOY BOSHQARUV REJASI

EKOLOGIK VA IJTIMOY TA'SIRNI YUMSHATISH REJASI

2-Jadval

Bosqich	Ta'sir va xavflar	Yumshatuvchi chora-tadbirlar	Amalga oshirish uchun mas'ul	Ish faoliyatini monitoring qilish bo'yicha mas'ul (ishtirok etish tartibida)
Umumiy qurilish ishlari	Atrof-muhit			
Qurilishga cham bolgan bosqich	Umumiy qoidalar	<ul style="list-style-type: none"> - qurilish ishlarini O'zbekiston Respublikasining atrof muhitni muhofaza qilsih qonunchiligi va Jahon Banki talablariga to'liq rioya qilgan holda bajarish - Davlat ekologik ekspertizasi, shuningdek, Atrof - muhit va ijtimoiy boshqaruv rejasidagi shartlar va choralarga rioya etilishini ta'minlash - ekologik tadbirlarning bajarilishini ta'minlash - LAOGga har oylik hisobotlarni taqdim etishni ta'minlash 	Pudratchi Subpudratchi	YaBXIK, LAOG
	Amalga oshiriladigan tadbirlar to'g'risida mahalliy hamjamiyatni xabardor qilsh	<ul style="list-style-type: none"> - Pudratchi qurilish maydonchasida ma'lumot bannerini o'rnatishi kerak. Bannerda aholining ekologik va ijtimoiy masalalar bo'yicha murojaat/shikoyatlari qilishlari uchun LAOG, boshqaruvchi kompaniya va mahalliy hokimiyatning murojaat malumotlari bo'lishi kerak. - Banner ob -havoga chidamli materialdan bo'lishi kerak. Axborot banneridagi yozuvlar o'zbek tilida bo'lishi kerak. 	Pudratchi Subpudratchi	YaBXIK, LAOG
	Ekologik chora-tadbirlarni amalga oshirish bo'yicha tadbirlar	<ul style="list-style-type: none"> - Atrof muhit va ijtimoiy muhofaza masalalari uchun va AMIBRni amalga oshirish uchun mas'ul shaxsni tayinlash - Ishchilarni ijtimoiy va atrof -muhitni muhofaza qilish choralari bo'yicha o'qitish 	Pudratchi Subpudratchi	YaBXIK, LAOG
	1. Suv resurslari			

BOYOVUT TUMANI “TINCHLIK” MFY
 ESKI MAKTABGACHA TA’LIM TASHKILOTI BINOSINI QAYTA TA’MIRLASH
 ATROF-MUHIT VA IJTIMOY BOSHQARUV REJASI

Bosqich	Ta'sir va xavflar	Yumshatuvchi chora-tadbirlar	Amalga oshirish uchun mas'ul	Ish faoliyatini monitoring qilish bo'yicha mas'ul (ishtirok etish tartibida)
Umumiy qurilish ishlari	Atrof-muhit			
	1.1 Suvning ifloslanishi (sirt qoplamasiz), qurilish va boshqa chiqindilar bo'lgan tuproqlar	Qurilish qonun va qoidalariga rioya qilish; - faqat demontaj so'ng qurilish chiqindilarni belgilangan joylarda saqlash. Ekologiya va atrof-muhitni muhofaza qilish hududiy boshqarmasining ruxsatiga asosan shartnoma asosida ruxsat etilgan hududlarga chiqarib tashlash	Bosh Pudratchi, Subpudratchilar	Buyurtmachi, LAOG, viloyat texnik nazorat noziri, hududiy AMIHM, V-MTG va JM guruhi
	1.2. Yer va suv resurslarining qurilish maydonchasidagi ishlardan ifloslanishi	<ul style="list-style-type: none"> • Barcha yoqilg'i va kimyoviy saqlash inshootlari (agar mavjud bo'lsa) muhrlangan asosda joylashtirilishi kerak; • Yog' va boshqa xavfli suyuqliklarni erga yoki suv havzalariga tashlash taqiqlanadi; • Cho'kindi baklari yoki suv omborlari; • To'kilishlarni oldini olish maqsadida foydalanish; (neft mahsulotlari, purkagichlar) • Yoqilg'i va moylash materiallari to'kilishi va ularning qoldiqlarini yo'q qilishda zudlik bilan tozalashni amalga oshirish; • Sanoat chiqindi suvi va drenaj moslamasi ish joyidan suvni olib tashlashni ta'minlash; • Ish joylarini qurilish chiqindilaridan o'z vaqtida tozalash; • Buzilgan joylarda tiklash ishlarini olib borish. • Yoqilg'i va moylash materiallari uchun idishlar belgilangan me'yorlarga muvofiq to'ldirilishi kerak; <p>Chiqindilarni neft mahsulotlari yer ustiga joylashtirish uchun ruxsat bermang, yonilg'i quyish va transport qoidalariga rioya qiling.</p>	Bosh Pudratchi, Subpudratchilar	Buyurtmachi, LAOG, viloyat texnik nazorat noziri, hududiy AMIHM, V-MTG va JM guruhi

BOYOVUT TUMANI "TINCHLIK" MFY
 ESKI MAKTABGACHA TA'LIM TASHKILOTI BINOSINI QAYTA TA'MIRLASH
 ATROF-MUHIT VA IJTIMOY BOSHQARUV REJASI

Bosqich	Ta'sir va xavflar	Yumshatuvchi chora-tadbirlar	Amalga oshirish uchun mas'ul	Ish faoliyatini monitoring qilish bo'yicha mas'ul (ishtirok etish tartibida)
Umumiy qurilish ishlari	Atrof-muhit			
	2. Yer resurslari	<ul style="list-style-type: none"> - yerning cho'kib ketish, yerning unumdor qatlamining shikastlanishiga yo'l qo'ymaslik uchun o'ta zarur hollardagina og'ir uskunalardan foydalanish.; - Shaharning sug'orish va drenaj tarmog'iga yomg'ir va yomg'ir suvlarining oqizish; - Transhey (handak) ishlab chiqishda, tuproqni issiqlik tarmoqlari bo'ylab joylashtirish, yotqizgandan so'ng, transheylarni tuproq bilan to'ldirish. - tuproq va o'simlik (SHNK 2.05.02-07; QMQ 2.05.03-97 - 2); -Asosiy qurilish ishlari boshlanishidan oldin tuproqning unumdor qatlamini olib tashlanadi va vaqtinchalik saqlash uchun belgilangan joyga ko'chiriladi. Qurilish maydoni axlatdan tozalanib, qurilish-montaj ishlari yakunlangandan so'ng obodonlashtiriladi. 	Bosh Pudratchi, Subpudratchilar	Buyurtmachi, LAOG, viloyat texnik nazorat noziri, hududiy AMIHM, V-MTG va JM guruhi
	2.1. Tuproqlarni qurilish chiqindilari bilan ifloslanishi	- Qurilish chiqindilarini o'z vaqtida yig'ish, ularni belgilangan joylarda vaqtincha saqlash va jo'natishni tashkil etish	Bosh Pudratchi, Subpudratchilar	Buyurtmachi, LAOG, viloyat texnik nazorat noziri, hududiy AMIHM, V-MTG va JM guruhi
	2.2. Yoqilg'i va neft mahsulotlari yerga oqishi	<ul style="list-style-type: none"> - Yoqilg'i va neft mahsulotlari uchun ajratilgan idishlar belgilangan me'yorlarga muvofiq to'ldirilishi kerak; - chiqindilarni neft mahsulotlari va moylari yer ustiga quritish uchun ruxsat bermang; - yonilg'i quyish va tashish qoidalariga rioya qiling. 	Bosh Pudratchi, Subpudratchilar	Buyurtmachi, LAOG, viloyat texnik nazorat noziri, hududiy AMIHM, V-MTG va JM guruhi

BOYOVUT TUMANI "TINCHLIK" MFY
 ESKI MAKTABGACHA TA'LIM TASHKILOTI BINOSINI QAYTA TA'MIRLASH
 ATROF-MUHIT VA IJTIMOY BOSHQARUV REJASI

Bosqich	Ta'sir va xavflar	Yumshatuvchi chora-tadbirlar	Amalga oshirish uchun mas'ul	Ish faoliyatini monitoring qilish bo'yicha mas'ul (ishtirok etish tartibida)
Umumiy qurilish ishlari	Atrof-muhit			
	2.3. Mavjud suv ta'minoti tizimlarining rivoji va kanalizatsiya quvurlari va tutash suv toshqini hududlar	- Quvurlarni barpo etish va yerlarni tiklash bo'yicha shoshilinch ishlar.	Bosh Pudratchi, Subpudratchilar	Buyurtmachi, LAOG, viloyat texnik nazorat noziri, hududiy AMIHM, V-MTG va JM guruhi
	3. Atmosfera havosi	-		
	3.1 binolarni kapital ta'mirlash, jihozlarni demontaj qilish, kapital qurilish vaqtida va yuk tashish vaqtida yer inshootlaridan kapital ta'mirlash bilan changlanish	- qurilish davrida changlarni bostirish - chiqindilarni tashishda qurilish maydonlari va transport uchun tegishli hududan o'tish; - Demontaj jarayonida demontaj qilingan konstruksiyalarni suv bilan purkab turish; - qurilish ishlari to'xtatildi agar shamol tezligi 20 km / soat dan oshsa; - Chiqindi, axlat va boshqa materiallarni yoqish taqiqlanadi; qurilish materiallarni tashishda yuk mashina ustini qoplama bilan yopish - Asbest va asbestlarni aniqlashda-o'z ichiga chiqindilarni boshqarish, xodimlar himoya niqoblarida ishlashi va AFM bilan ishlash uchun barcha qoidalardan foydalanishi kerak; -	Bosh Pudratchi, Subpudratchilar	Buyurtmachi, LAOG, viloyat texnik nazorat noziri, hududiy AMIHM, V-MTG va JM guruhi
	3.2 xodimlar avtomobil (lar) dan yoki agregatlardan chiqindi gazlar bilan ifloslanishi	- Milliy yoki xalqaro standartlarga javob beradigan qurilish uskunalari va transport vositalaridan foydalanish; - Dvigatelda ishlaydigan uskunalarining to'xtashini taqiqlash; - Hududda ortiqcha avtomobillar va belgilangan me'yorlardan ortiq chiqindilari bo'lgan transport vositalarining oldini olish;	Bosh Pudratchi, Subpudratchilar	Buyurtmachi, LAOG, viloyat texnik nazorat noziri, hududiy AMIHM, V-MTG va JM guruhi

BOYOVUT TUMANI “TINCHLIK” MFY
 ESKI MAKTABGACHA TA’LIM TASHKILOTI BINOSINI QAYTA TA’MIRLASH
 ATROF-MUHIT VA IJTIMOY BOSHQARUV REJASI

Bosqich	Ta'sir va xavflar	Yumshatuvchi chora-tadbirlar	Amalga oshirish uchun mas'ul	Ish faoliyatini monitoring qilish bo'yicha mas'ul (ishtirok etish tartibida)
Umumiy qurilish ishlari	Atrof-muhit			
	3.3. Shovqin, ishchi mashinalar va maxsus uskunalardan tebranish	<ul style="list-style-type: none"> - Dam olish kunlari turar-joy binolari yonida ish olib bormang; - Ishchilarga shovqinlarni himoya qilish to'plamlari (ShHV) ni ta'minlang; - transport vositalaring orqaga harakatini minimallashtirish; - dvigatellariga mufta (akustik filtr) o'rnatish; - Pnevmatik asboblarni siljitgich bilan ishlatish; -23:00 va undan keyin uskunalar ishlashini oldini olish; Kunning kunduzgi davriga ish vaqtini cheklash; (SanPiN RUz № 0267-09 3; SanPiN № 0120-01 4). - Ta'minot quruvchilar ko'rsatmalari uchun xavfsizlik qoidalari (ShNQ 3.06.03-08; 3.06.04-97 QMQ); - Yaqin atrofdagi turar-joy binolari hududida shovqin darajasi kunduzi 55 dB va kechasi 45 dB dan oshmasligi kerak. Ishchilar uchun ish joyidagi shovqin darajasi 60 dB dan oshmasligi kerak. (SanPiN O'zr № 0267-093; SanPiN № 0120-014); - Shovqin va tebranish manbalarini iloji boricha uylardan uzoqroq joyda ishlating; - Shovqinni kamaytiruvchi qurilmalardan foydalaning; - Jamoat xavfsizligi uchun ish joyini himoya qilish; - Ta'mirlash-qurilish ishlari bilan bog'liq vaqt cheklovlari va noqulayliklar haqida aholini xabardor qilish. 	Bosh Pudratchi, Subpudratchilar	Buyurtmachi, LAOG, viloyat texnik nazorat noziri, hududiy AMIHM, V-MTG va JM guruhi
	3.4. Chiqindilarni ochiq olovda yoqish	- Chiqindi, axlat yoki boshqa materiallarning yoqilishiga yo'l qo'ymang.	Bosh Pudratchi, Subpudratchilar	Buyurtmachi, LAOG, viloyat texnik nazorat noziri, hududiy AMIHM, V-MTG va JM

BOYOVUT TUMANI “TINCHLIK” MFY
 ESKI MAKTABGACHA TA’LIM TASHKILOTI BINOSINI QAYTA TA’MIRLASH
 ATROF-MUHIT VA IJTIMOY BOSHQARUV REJASI

Bosqich	Ta'sir va xavflar	Yumshatuvchi chora-tadbirlar	Amalga oshirish uchun mas'ul	Ish faoliyatini monitoring qilish bo'yicha mas'ul (ishtirok etish tartibida)
Umumiy qurilish ishlari	Atrof-muhit			
				guruhi
	4. Maishiy chiqindilar	<ul style="list-style-type: none"> - Chiqindilarni joylashtirish va vaqtincha saqlash uchun maxsus belgilangan joylarda har bir ish joyida axlat idishlarini ta'minlash; - Chiqindilarni yo'qotish usulini aniqlang bilan keyingi ishlov berish; - Chiqindilarni yopiq idishlarda saqlash; - Shikastlangan foydalanishni taqiqlaydi idishlar. Muntazam ravishda idish butunligini tekshirish; - Chiqindilarni chiqindixonaga o'z vaqtida olib chiqish; quruvchi xodimlari bilan mashg'ulotlar / treninglar o'tkazish 	Bosh Pudratchi, Subpudratchilar	Buyurtmachi, LAOG, viloyat texnik nazorat noziri, hududiy AMIHM, V-MTG va JM guruhi
	5. Qurilish chiqindilari	<ul style="list-style-type: none"> - Qurilish chiqindilarini turiga qarab aniqlash: zaharli, xavfli, inert va boshqalar. Axlat yig'ish va chiqindilarni yo'q qilish jurnalida majburiy ro'yxatga olish - qanday chiqindilarni o'z ichiga olganligini aniqlash uchun konteynerlarni o'rnatish; - keyinchalik qayta ishlash bilan chiqindilarni yo'q qilish; - chiqindilarni vaqtincha saqlash joylarini aniqlash; - yo'llarni rejalashtirish va ta'mirlashda harakatsiz tuproq chiqindilaridan foydalanish va boshqalar.; - qurilish hududidan olib tashlangan chiqindi turlari va hajmlarini tegishli jurnalda ro'yxatdan o'tkazib yozib turing; - Subpudrat tashkilotlari xodimlari uchun treninglar o'tkazish 	Bosh Pudratchi, Subpudratchilar	Buyurtmachi, LAOG, viloyat texnik nazorat noziri, hududiy AMIHM, V-MTG va JM guruhi
	6. Xavfli chiqindi	- Xavfli chiqindilarni qisqa muddatli saqlash, o'z	Bosh Pudratchi,	Buyurtmachi, LAOG, viloyat texnik nazorat

BOYOVUT TUMANI "TINCHLIK" MFY
 ESKI MAKTABGACHA TA'LIM TASHKILOTI BINOSINI QAYTA TA'MIRLASH
 ATROF-MUHIT VA IJTIMOY BOSHQARUV REJASI

Bosqich	Ta'sir va xavflar	Yumshatuvchi chora-tadbirlar	Amalga oshirish uchun mas'ul	Ish faoliyatini monitoring qilish bo'yicha mas'ul (ishtirok etish tartibida)
Umumiy qurilish ishlari	Atrof-muhit			
		vaqtida yo'q qilish yoki qayta ishlash uchun shartnoma tuzish zarur bo'lgan maxsus tashkilotlarga o'tkazish; - Treninglar / trening - Shaxsiy himoya vositalari, kuzatish qoidalar yonilg'ili konteynerlarni havo o'tkazmaydigan paketda saqlash - Chiqindilarni tashlash litsenziyaga ega chiqindilarni boshqarish kompaniyasi tomonidan amalga oshirilishi kerak; Asbest-o'z ichiga olgan chiqindilarni polietilen qoplariga joylashtirilgan va yanada joylashtiring, maxsus muhrlangan "asbest" deb belgilangan.	Subpudratchilar	noziri, hududiy AMIHM, V-MTG va JM guruhi
Ijtimoiy ta'sirlarni Boshqarish				
Qurilish Bosqichi	1. Yer va tirikchilik	- Pudratchi hududga kirishni cheklashdan oldin mahalliy hokimiyat organlari, yer egalari va yerdan foydalanuvchilar bilan maslahatlashadi. - Xususiy mulk va aktivlarga tasodifan etkazilgan zarar pudratchi tomonidan to'liq tiklanadi yoki qoplanadi. - Ish joylari va belgilangan yerlardan tashqaridagi hududlarga zarar etkazilishining oldini olish maqsadida Avtotransport harakatlari belgilangan yo'llar va qurilish olib borilayotgan joylar chegaralanadi - Pudratchi qurilish ishlari paytida, masalan, mashinaning harakatlanishi davomida (va hokazo) yuzaga kelgan tasodifiy zararni qoplaydi; - Pudratchi biror bir fermer qurilish maydonlaridan foydalanadimi yoki yo'qligini aniqlashga harakat	Bosh Pudratchi Subpudratchilar Mustaqil baholash kompaniyasi	Buyurtmachi, LAOG, viloyat texnik nazorat noziri, hududiy AMIHM, V-MTG va JM guruhi

BOYOVUT TUMANI “TINCHLIK” MFY
 ESKI MAKTABGACHA TA’LIM TASHKILOTI BINOSINI QAYTA TA’MIRLASH
 ATROF-MUHIT VA IJTIMOY BOSHQARUV REJASI


Bosqich	Ta'sir va xavflar	Yumshatuvchi chora-tadbirlar	Amalga oshirish uchun mas'ul	Ish faoliyatini monitoring qilish bo'yicha mas'ul (ishtirok etish tartibida)
Umumiy qurilish ishlari	Atrof-muhit			
		<p>qiladi, so'ngra qurilish davomida yuzaga kelishi mumkin bo'lgan cheklovlar to'g'risida ular bilan maslahatlashadi;</p> <ul style="list-style-type: none"> - Pudratchi funktsional sug'orish va drenaj tizimlarining yaxlitligi va hayotiyligini saqlab qolishga intiladi. Har qanday buzilgan sug'orish yoki drenaj tizimi qurilish tugagandan so'ng hech bo'lmaganda asl holatiga mos keladigan standartga qaytariladi; - Pudratchi tomonidan ijara asosida vaqtincha foydalaniladigan qishloq xo'jaligi yerlari qayta tiklash rejasiga muvofiq yer egasiga topshirishdan oldin qayta tiklanadi. - Shaxslarga loyiha bilan bog'liq faoliyat va xodimlar ustidan shikoyatlarini bildirishga imkon beradigan shikoyatlar mexanizmi ishlab chiqiladi. 		
	2. Jamoatchilik bilan aloqalarni boshqarish	<ul style="list-style-type: none"> - Mahalliy aholidan murojaatlar / shikoyatlarni qabul qilish vazifasini bajaradigan mahalliy maxsus xodim tayinlang; - Tashqi ishchi kuchi va mahalliy aholi o'rtasida yuzaga kelishi mumkin bo'lgan ziddiyatlarni aniqlash va ularni hal qilish uchun mahalliy jamoalar bilan maslahatlashing. - Tashqi ishchi kuchi bilan bog'liq bo'lgan har qanday xavf, sog'liq va boshqa xavflar haqida mahalliy aholini xabardorligini oshirish va mahalliy jamoalarni xabardorlik tadbirlariga jalb qilish. - Xizmat ko'rsatish vaqtincha uzilishi/ kamayishini oldini olish maqsadida ishlarni rejalashtiring. 	Bosh Pudratchi, Subpudratchilar	Buyurtmachi, LAOG, viloyat texnik nazorat noziri, hududiy AMIHM, V-MTG va JM guruhi

BOYOVUT TUMANI “TINCHLIK” MFY
 ESKI MAKTABGACHA TA’LIM TASHKILOTI BINOSINI QAYTA TA’MIRLASH
 ATROF-MUHIT VA IJTIMOY BOSHQARUV REJASI

Bosqich	Ta'sir va xavflar	Yumshatuvchi chora-tadbirlar	Amalga oshirish uchun mas'ul	Ish faoliyatini monitoring qilish bo'yicha mas'ul (ishtirok etish tartibida)
Umumiy qurilish ishlari	Atrof-muhit			
		<p>Mahalliy aholiga qurilish va ish jadvali, xizmatlarning uzilishi, tirbandlik va avtobuslarning vaqtincha yo'nalishlari, portlatish va buzish haqida tegishli tarzda xabar bering.</p> <ul style="list-style-type: none"> - Kechasi qurilish ishlarini cheklang. Zarur bo'lganda, tungi ishni diqqat bilan rejalashtiring va ta'sir ko'rsatadigan aholi vakillarini oldindan xabardor qiling. - Ish joyini to'g'ri belgilang va panjara qiling - Xususiy mulkning har qanday turi yoki ekin ekilgan yer uchastkalariga qurilish materiallari vaqtincha saqlash, yoki chiqindilarni tashlash ma'n etiladi; - Qurilish materiallarini yoki chiqindilarni vaqtinchalik saqlash uchun maxsus hududlar ajratingki, transport vositalariga va piyodalarning erkin harakatlanishiga to'sqinlik qilmasin. 		
	3. Mehnat boshqaruvi	<ul style="list-style-type: none"> - Qurilish maydonlari lagerlarini iloji boricha mahalliy aholidan uzoqroq joyda joylashtiring; - Qo'shni jamoalar bilan kelishilgan holda ishchilar lagerlarini joylashtiring va boshqaring. - Iloji boricha mahalliy jamoalardan malakasiz yoki yarim malakali ishchilarni yollash. Qayerda va qachon mumkin bo'lsa, mahalliy aholining faolligini oshirish uchun ishchilar malakasini oshirish kerak. - Ish joyida kerakli hojatxona (hojatxona va yuvinish joylari) ni issiq va sovuq suv, sovun va qo'lda quritish moslamalari bilan ta'minlang. Yaqin atrofdagi suv oqimlarining ifloslanishiga olib kelmasdan, har qanday turar -joy lagerlari uchun vaqtincha antiseptik 	Bosh Pudratchi Subpudratchilar	Buyurtmachi, LAOG, viloyat texnik nazorat noziri, hududiy AMIHM, V-MTG va JM guruhi

BOYOVUT TUMANI “TINCHLIK” MFY
 ESKI MAKTABGACHA TA’LIM TASHKILOTI BINOSINI QAYTA TA’MIRLASH
 ATROF-MUHIT VA IJTIMOY BOSHQARUV REJASI

Bosqich	Ta'sir va xavflar	Yumshatuvchi chora-tadbirlar	Amalga oshirish uchun mas'ul	Ish faoliyatini monitoring qilish bo'yicha mas'ul (ishtirok etish tartibida)
Umumiy qurilish ishlari	Atrof-muhit			
		moslamalar tizimini yarating. - Mahalliy aholi bilan umumiy munosabatlarni olib borish bo'yicha ishchilarning xabardorligini oshirish, xalqaro amaliyotga muvofiq etika va xulq-atvor kodeksini tuzish hamda ularni qat'iy bajarish, jumladan, ishchilarni ishdan bo'shatish va yetarli miqyosdagi moliyaviy jazolar -		



BOYOVUT TUMANI “TINCHLIK” MFY
ESKI MAKTABGACHA TA’LIM TASHKILOTI BINOSINI QAYTA TA’MIRLASH
ATROF-MUHIT VA IJTIMOY BOSHQARUV REJASI

MONITORING REJASI

Atrof-muhit va ijtimoiy boshqaruv rejasining bajarilishini ta'minlash maqsadida loyihani amalga oshirish davomida ekologik va ijtimoiy ta'sirlarni yumshatish chora-tadbirlari va ularning samaradorligini ekologik monitoringini amalga oshirish nazorat qilinadi. Taklif etilgan barcha tadbirlar 3- jadvalda umumlashtirilgan.

Markaziy LAOG atrof-muhit va ijtimoiy muhofazasi bo'yicha mutaxassislariga hududiy AMIHM va texnik nazorat nozirlari tomonidan AMIBR bo'yicha oylik hisobot taqdim etiladi.

BOYOVUT TUMANI "TINCHLIK" MFY
 ESKI MAKTABGACHA TA'LIM TASHKILOTI BINOSINI QAYTA TA'MIRLASH
 ATROF-MUHIT VA IJTIMOY BOSHQARUV REJASI

3-Jadval

Bosqichlar	Nima (qanday parametrlarni kuzatish kerak?)	Qaerda (nazorat qilinishi kerak parametr?)	Qanday/qay tarzda (parametr nazorat qilinishi kerak?)	Qachon (chastotasini aniqlash / yoki davomiyligi?)	Nima uchun (kuzatish?)	Qiymati (loyiha byudjetiga kiritilmagan bo'lsa)	Kim (u monitoring uchun javobgarmi?)
Faoliyatini tayyorlash davomida	Obyektdan foydalanish huquqlari	Obyekt hududida va chegarasida	Tegishli hujjatlar (Hokimning qarori)	Bir marotaba, qurilish bosqichida	Foydalanishga rioya etilishini nazorat qilish	Kelishuv bo'yicha	Pudratchi
	Atrof-muhit holati va salbiy ta'sir manbalari		Ekologik baholash va ta'sir manbalarini aniqlash	Bir marotaba, Loyihalash bosqichida	Ekologik holatni aniqlash (qulay/noqulay)	Kelishuv bo'yicha	Tuman Ekologiya Inspektori
	Transport, muhandislik va ijtimoiy infratuzilmaning holati, shu jumladan: transportning mavjudligi, suv iste'moli holati, sanitariya, issiqlik ta'minoti, elektr energiyasi, ijtimoiy ahamiyatga ega davlat xizmati obyektlari va boshqalar.		mavjud ma'lumotlari bo'yicha	Bir marotaba, Loyihalash bosqichida	Mavjudligi/etariligi	Kelishuv bo'yicha	LAOG Muhofaza mutaxassisi va infratuzilma muhandisi
Faoliyatini amalga oshirish davomida	O'simliklar holati (daraxt va butalar)	Obyekt hududi va chegaralarida	Vizual (ko'z bn ko'rish)	Ikki marta, dastlabki bosqichda va qurilish oxirida	Ehtimoliy salbiy ta'sirlarni aniqlash	Kelishuv bo'yicha	Pudratchi
	Maishiy, ichimlik va texnik ehtiyojlar uchun	Obyekt hududida	O'lchash qurilmalari ko'rsatkichlariga ko'ra	Vaqti-vaqti bilan, chorakda bir marta	Resurslarni tejash maqsadida	Kelishuv bo'yicha	Pudratchi

BOYOVUT TUMANI “TINCHLIK” MFY

ESKI MAKTABGACHA TA'LIM TASHKILOTI BINOSINI QAYTA TA'MIRLASH

ATROF-MUHIT VA IJTIMOY BOSHQARUV REJASI

	ishlatiladigan suv hajmi va tarkibi						Pudratchi
	quduqqa oqiziladigan oqava suvlarning hajmi va tarkibi	Obyekt hududida	O'lchash qurilmalari ko'rsatkichlariga ko'ra	Bir marta kundalik ravishda	Ehtimoliy salbiy ta'sirlarni aniqlash	Kelishuv bo'yicha	
	Hosil bo'lgan qurilish va maishiy chiqindilarning tarkibi va miqdori	Hududida (chiqindilarni vaqtincha saqlash joylarini aniqlash)	hududdan olib tashlangan chiqindi turlari va hajmlarini tegishli jurnalda ro'yxatdan o'tkazib yozib turing	Bir marta kundalik ravishda	Chiqindilarni boshqarish talablariga javob berish	Kelishuv bo'yicha	
	Turar-joy binolari yaqinida shovqin darajasi	Obyekt hududi va chegaralarida	Instrumental	Bir marta kundalik ravishda	Salomatlikka ta'siri	Kelishuv bo'yicha	
	Atrofda yashovchi aholining xavfsizligi va farovonligi	Obyekt hududi va chegaralarida	Mahalla komiteti tomonidan fuqarolardan tushgan shikoyatlarni hisobga olish	Har hafta	Salomatlikka ta'siri	Kelishuv bo'yicha	
Monitoring faoliyati davomida	Maishiy ichimlik va ichimlik suvi ehtiyojlari uchun ishlatiladigan suv hajmi va tarkibi	Suv ta'minoti shartnomasiga muvofiq obyekt hududida	O'lchov asboblari yordamida instrumental o'lchov	Chorakda bir marta	Resurslarni tejash maqsadida	Kelishuv bo'yicha	Tuman hokimligi Korxonada ma'muriyati, Tuman Ekologiya Inspektori
	oqova suvlarning hajmi va tarkibi	oqova suvlarni qabul qilish to'g'risidagi shartnomaga muvofiq obyekt hududi	O'lchov asboblari yordamida instrumental o'lchov	Chorakda bir marta	Ehtimoliy salbiy ta'sirlarni aniqlash	Kelishuv bo'yicha	
	Hosil bo'lgan qattiq maishiy chiqindilarning tarkibi va miqdori	Qattiq chiqindilarni o'tkazish/olib tashlash bo'yicha chiqindilarni boshqarish	Hisoblash yo'li bilan		Chorakda bir marta	Chiqindilarni boshqarish talablariga javob berish	

BOYOVUT TUMANI "TINCHLIK" MFY

ESKI MAKTABGACHA TA'LIM TASHKILOTI BINOSINI QAYTA TA'MIRLASH

ATROF-MUHIT VA IJTIMOY BOSHQARUV REJASI

		to'g'risidagi Nizomga muvofiq Obyekt hududida					
	Xavfli materiallarni xavfsiz saqlash va foydalanishga rioya qilish	Sanitariya himoya zonasi chegaradagi obyekt hududida	Vizual (ko'z bilan ko'rish)	Har hafta	Moddalar bilan ishlash talablariga rioya qilish	Kelishuv bo'yicha	
	Belgilangan sanitariya himoya zonasiga (SHZ) rioya qilish	Sanitariya himoya zonasi chegaradagi obyekt hududida	Vizual (ko'z bilan ko'rish)	Har hafta	Ehtimoliy salbiy ta'sirlarni aniqlash	Kelishuv bo'yicha	
	Atmosferaga tashlanadigan moddalarning tarkibi va miqdori	Obyekt hududida, belgilangan standartlarga muvofiq	Hisoblash yo'li bilan	Hisoblash yo'li bilan	Ehtimoliy salbiy ta'sirlarni aniqlash	Kelishuv bo'yicha	
	Korxonada xodimlarining yong'in va salomatlik xavfsizligi	Obyekt hududida	Vizual (ko'z bilan ko'rish)	Kunlik	Ekologik va jamoat xavfsizligi	Kelishuv bo'yicha	
Ishchilar salomatligi va xavfsizligi	Konstruktorlarni ishchi kiyim va mexanizmlar bilan ta'minlash; Qurilish uskunalari ishlatish va shaxsiy himoya vositalaridan foydalanish qoidalariga qat'iy rioya qilish; Ish joyida o't o'chirish va tibbiy yordam to'plamlari mavjudligi.	Qurilish joyi	Vizual tekshirish	Asarlarning butun davri	Konstruktorlarga travmalar va avariya ehtimolini kamaytirish	Etika va Axloq kodeksi	Putratchi LAOG Texnik nazorat Noziri Hududiy AMIHM
KOVID – 19 paytida ish joyida tayyorgarlik	- Ish joyidagi qo'l yuvish vositalarini oqar suv, qo'l sovuni, spirtga asoslangan qo'l sanitariyasi va qo'l quritish qurilmalarini	Qurilish joyi	Faoliyatini tekshirish	Jami ishlar davri	ish joyida KOVID-19 infeksiya xavfini kamaytirish	Etika va Axloq kodeksi	Putratchi LAOG

BOYOVUT TUMANI “TINCHLIK” MFY
 ESKI MAKTABGACHA TA’LIM TASHKILOTI BINOSINI QAYTA TA’MIRLASH
 ATROF-MUHIT VA IJTIMOY BOSHQARUV REJASI

	<p>etarli darajada yetkazib berish bilan ta'minlash;</p> <ul style="list-style-type: none"> - Ish joyiga kirish tartibi va tibbiy tekshiruvlar; - Xonalar, uskunalar, asboblar va chiqindilarni muntazam dezinfeksiya qilish; - Ishchilar o'rtasida aloqani kamaytirish yoki kamaytirish uchun ish amaliyoti; - Loyiha saytiga kirishda barcha loyiha ishchilariga yuz maskalari va boshqa tegishli shaxsiy himoya vositalarini taqdim etish. 						<p>Texnik nazorat Noziri</p> <p>Hududiy AMIHM</p>
--	---	--	--	--	--	--	---

SHIKOYATLARNI KO’RIB CHIQISH MEXANIZMI (SHKChM)

Shikoyatlarni ko'rib chiqish mexanizmi (ShKChM) – QIRLni amalga oshirish davomida jamoatchilik va/yoki alohida shaxslarning loyihaga taalluqli barcha shikoyatlarni qabul qilish, ko'rib chiqish va ularga javob berish bo'yicha chora-tadbirlar to'plamidir.

ShKChMning asosiy maqsadi - loyihani amalga oshirishning barcha bosqichlarida fuqarolardan / benefitsiarlardan muammolarni hal qilish uchun qabul qilingan murojaatlarni (arizalar, takliflar, shikoyatlar, so'rovlar, ijobiy fikrlar) tezkor, xolis ma'lumot olish, murojaatlarni baholash va ko'rib chiqish jarayonidir. Loyihaning benefitsiarlari bilan aloqani kuchaytirish va fikr -mulohazalar kanallarini taqdim etish, shuningdek muammolarni aniqlash va hal qilish, loyihaning shaffofligi va hisobdorligini oshirish ShKChM faoliyatining asosiy tamoyillaridan biridir.

ShKChM to'g'risidagi ma'lumotlarni tarqatish quyidagi tadbirlar orqali amalga oshiriladi:

- LAOG mutaxassisleri tomonidan mahalliy hokimiyat organlariga taqdimot o'tkazish;
- jamoatchilik eshituvlarda, QIRL xodimlari tomonidan o'tkazilgan treninglarda. Treningdan so'ng, QIRL koordinatorlari va hududiy AMIHM mahalliy jamoalar, boshqa manfaatdor tomonlar uchun taqdimot o'tkazadilar;

- Fuqarolarning savollari yoki shikoyatlari bo'lsa, loyiha saytida, hamda barcha SHKChM kanallarida yo'naltiruvchi ko'rinarli bannerlar qo'yich;

- rasmiy veb -saytda ShKChM bo'limi.


Loyiha doirasida qabul qilingan fuqarolarning barcha murojaatlari va shikoyatlari keyinchalik ko'rib chiqish va nazorat qilish uchun yagona tizimga yuboriladi.

ShKChMda qishloqdan milliy darajagacha qabul qilish kanallari mavjud va anonim shikoyatlarni ham qabul qilinishi mumkin.

Murojaalarni taqdim etish uchun kanallar.

<ol style="list-style-type: none">1. Ishonch telefoni: + 99871 232-63-32,2. Ijtimoiy tarmoqlar (Facebook-QIRL qishloq infratuzilmasini rivojlantirish loyihasi); telegram profili - +99899 225-63-323. QIRL rasmiy veb-sahifasi: www.ridp.uz4. Pudratchilar, mahalliy hokimiyat organlari tomonidan loyiha davomida olingan og'zaki yoki yozma murojaatlar;5. Maqsad bo'yicha kiruvchi yozishmalar QIRL qabulxonasi;6. Kiruvchi yozishmalar GRM elektron pochta manziliga: ridp@mineconomy.uz7. Markaziy LAOG ofisi telefoni: + 99871 232-63-32 (qabulxona)8. LAOG manzil: O'zbekiston Respublikasi, Toshkent shahri, I.Karimov ko'chasi, 45A-uy.9. Loyiha doirasidagi qishloqlarda o'rnatilgan murojaat va shikoyatlar qutilari orqali.	<ol style="list-style-type: none">1. Murojaatlar maxsus jurnalda ro'yxatga olinadi ShKChMga murojaatlar quyidagi ma'lumotlar to'liq berilgan taqdirdagina ko'rib chiqish uchun qabul qilinadi:<ul style="list-style-type: none">• familiyasi, ismi, otasining ismi;* ro'yxatdan o'tgan va/yoki yashash manzili yoki telefon raqami;* murojaatning mazmuni;* boshqa qo'shimchalar ma'lumotlar1. Agar kelib tushgan murojaatlarda yuqoridagilardan birortasi bo'lmasa ham maxsus jurnalga yoziladi va murojaatni xabardor etiladi bundan, shu bilan birga natijalar mahalliy OAV,masalan Loyihaning rasmiy web sahifasida chop/e'lon qilinadii.2. Murojaatlar anonym tarzda ham taqdim etilishi mumkin. . Maxfiyligi barcha hollarda ta'minlanishi zarur bo'lib, o'zaro manfaatdor tomonlar o'rtasida kelib chiqishi mumkin bo'lgan ziddiyatlarningoldini olish maqsadida, raqami ma'lum bolgan holatda ham sir saqlanadi.
---	---

Murojaat yoki shikoyat yo'llagan shaxsga Loyiha ijtimoiy himoya bo'yicha mutaxassisi telefon orqali yoki ShKChMning boshqa kanallari orqali xabarnoma yuboradi. Xabarnomada quyidagi



BOYOVUT TUMANI “TINCHLIK” MFY
ESKI MAKTABGACHA TA’LIM TASHKILOTI BINOSINI QAYTA TA’MIRLASH
ATROF-MUHIT VA IJTIMOY BOSHQARUV REJASI

ma’lumotlardan iborat:

- Shikoyat yoki murojaatni ko'rib chiqish uchun mas'ul LAOG mutaxassislarining to'liq ismi sharifi;
- Ijro etish shartlari (ro'yxatga olingan kundan boshlab kamida 15 kun, maksimal 30 kun)
- ShKChM yo'riqnomasi va LAOG rahbariyati ko'rsatmalariga muvofiq belgilangan tadbirlar muddat va tartibi aks etadi.

Xabarnoma Ijtimoiy himoya bo'yicha mutaxassis tomonidan maxsus jurnalga ro'yxatdan o'tkaziladi. Ushbu mexanizm arizachiga ularning arizasini ko'rib chiqishning barcha bosqichlarida yordam beradi va ularning arizasi to'g'ri ko'rib chiqilishini ta'minlaydi.

Agar fuqaro / benefitsiar qabul qilingan qarordan qoniqmasa, u LAOGga murojaat qilish huquqiga ega.

Agar fuqaro / benefitsiar qabul qilingan qarordan norozi bo'lsa, fuqaro sud qarori ustidan shikoyat qilish huquqiga ega.

LAOG maxsus jurnalda barcha shikoyatlar va ularning maqomini, shu jumladan mahalliy darajalarda qabul qilingan yozma yoki og'zaki, anonim shikoyatlarni ro'yxatga olishni tashkil qiladi.

ILOVALAR

Ilova-1. Boyovut tumani xokimligining 2021 yil 16 sentyabrdagi 1/01-123- sonli bayoni

"TASDIQLAYMAN"



Boёvut tuman hokimi

Д.Уралова

2021 йил « »

Туман ҳокимлигида "Қишлоқ инфратузилмасини ривожлантириш"
лойиҳасини амалга ошириш юзасидан ўтказилган йиғилиш

БАЁНИ

2021 йил "16" сентябрь № 1/01-123

Boёvut шаҳарчаси

Йиғилиш раиси: Д.Уралова-туман ҳокими

Қатнашдилар: Туман ҳокими ўринбосарлари, тегишли
ташкilotлар ва корхоналар раҳбарлари,
Қишлоқ инфратузилмасини ривожлантириш
лойиҳаси ходимлари ҳамда вақтинчалик маҳалла
тараққиёт гуруҳи раислари ва аъзолари

КУН ТАРТИБИ:

Ўзбекистон Республикаси Президентининг 2020 йил 25 ноябрдаги
"Қишлоқ инфратузилмасини ривожлантириш" лойиҳасини амалга
ошириш чора-тадбирлари тўғрисида"ги ПҚ-4898-сон қарорига мувофиқ
тумanning 12 та маҳалла фуқаролари йиғинларида амалга оширилиши
режалаштирилган сублойиҳаларни танлаш.

Вилоят ҳокимининг 2020 йил 27 ноябрдаги №353-сонли қарори
тўғрисида.

(Д.Уралова, Ф.Кушаков, Н.Худойназаров, Ғ.Сулаймонов, Б.Жалилов, О.Бекмуродов,
М.Мустафақулова, Б.Холмухамедова, Д.Уралова)

Йиғилишни туман ҳокими Д.Уралова очди ва кун тартибидаги масала
юзасидан ўз фикр-мулоҳазаларини билдирди ҳамда сўзни туман ҳокимининг
биринчи ўринбосари Ф.Кушаковга берди.

Кун тартибидаги масала юзасидан Ўзбекистон Республикаси
Президентининг 2020 йил 25 ноябрдаги "Жаҳон банкининг Халқаро
тараққиёт уюшмаси ва Осиё инфратузилмавий инвестициялар банки
иштирокида "Қишлоқ инфратузилмасини ривожлантириш" лойиҳасини
амалга ошириш чора-тадбирлари тўғрисида"ги ПҚ-4898-сон қарорига
мувофиқ, тумanning 12 та маҳалла фуқаролари йиғинларида қишлоқ

инфратузилмасини ривожлантириш лойиҳаси доирасида амалга ошириладиган сублойиҳалар белгиланганини маълум қилди.

Шунингдек, бу борада "Жаҳон банкининг Халқаро тараққиёт уюшмаси ва Осиё инфратузилмавий инвестициялар банки иштирокида "Қишлоқ инфратузилмасини ривожлантириш" лойиҳаси доирасида маблағлардан фойдаланиш бўйича "ЙЎЛ ХАРИТАСИ" ишлаб чиқилганлигини билдирди.

Шундан сўнг вилоят ҳокимининг 2020 йил 27 ноябрдаги №353-сонли қарори қабул қилинганлиги ва мазкур қарор билан йиғилиш иштирокчиларини таништирди.

« Кун тартибидаги масала юзасидан туман ҳокимининг биринчи ўринбосари Ф.Кушаков ва Қишлоқ инфратузилмасини ривожлантириш лойиҳаси ходимлари ўз фикрларини билдирдилар.

Йиғилиш сўнгида ушбу масала юзасидан 12 та маҳалла фуқаролар йиғинларида амалга ошириладиган ишлар ҳақида вақтинча маҳалла тараққиёт гуруҳи аъзолари презентация тақдимотлари эшитилди.

Юқоридагиларга кўра, кун тартибидаги масалалар атрофлича муҳокама қилиниб, йиғилиш

ҚАРОР ҚИЛАДИ:

1. Вилоят ҳокимининг 2020 йил 27 ноябрдаги №353-сонли қарори қабул қилинганлиги ижро ва маълумот учун қабул қилинсин.

2. Қишлоқларда аҳоли фикрини ўрганган ҳолда, уларни ривожлантириш учун ишлаб чиқилган дастурларнинг манзили рўйхатлари лойиҳани амалга ошириш гуруҳи, туман ҳокимлиги ҳамда вақтинча маҳалла тараққиёт гуруҳи аъзолари томонидан тақдим қилинган презентация тақдимотлари маълумот ва ижро учун қабул қилинсин.

3. Туман ҳокимининг биринчи ўринбосари Ф.Кушаков, туман ҳокимининг қурилиш масалалари бўйича ўринбосари Н.Худайназаровларга "Қишлоқ инфратузилмасини ривожлантириш" лойиҳасини амалга ошириш бўйича ишлаб чиқилган "Йўл харитаси"да белгиланган топшириқ ва тадбирларни ўз вақтида ва самарали амалга оширилишини таъминласин.

Амалга ошириладиган ишлар юзасидан халқ депутатлари туман Кенгашига ахборотлар киритиб борилсин.

4. Халқ депутатлари туман Кенгашининг маҳаллий бюджетни шакллантириш ва уни ижро этиш, иқтисодий ислохотларни амалга ошириш ҳамда тадбиркорликни ривожлантириш масалалари бўйича ва саноат, транспорт, қурилиш, коммунал хўжалиги масалалари ва аҳолига хизмат кўрсатиш бўйича доимий комиссияларига йўл харитасида белгиланган тадбирларнинг ижросини доимий комиссия мажлисларида муҳокама қилиш учун киритиб борсин.

5. Қишлоқ инфратузилмасини ривожлантириш лойиҳасига "Пахтакор" МФЙдаги 26-МТТни реконструкция қилиш, "Озодлик" МФЙдаги 28-МТТни реконструкция қилиш, "Ўзбекистон" МФЙдаги 34-МТТни реконструкция қилиш, "Ифтихор" МФЙдаги 14-МТТни

BOYOVUT TUMANI “TINCHLIK” MFY
ESKI MAKTAGACHA TA’LIM TASHKILOTI BINOSINI QAYTA TA’MIRLASH
ATROF-MUHIT VA IJTIMOIIY BOSHQARUV REJASI

реконструкция қилиш, “Ифтихор” МФЙдаги 19-мактабни капитал таъмирлаш, “Бунёдкор” МФЙдаги 5-ОШП филиалини капитал таъмирлаш, “Бунёдкор” МФЙдаги эски МТТ биносини реконструкция қилиш, “Миришкор” МФЙдаги 29-мактабнинг эски биносини реконструкция қилиш, “Тинчлик” МФЙдаги эски МТТ биносини реконструкция қилиш, “Амир Темур” МФЙдаги 21-мактабнинг биносини капитал таъмирлаш, “Янгибўстон” МФЙдаги 25-мактабнинг эски биносини реконструкция қилиш, “Дустлик” МФЙдаги 23-мактабни капитал таъмирлаш, “Бобоқорт” МФЙдаги 21-МТТни реконструкция қилиш, “Бобоюрт” МФЙдаги 39-мактабнинг эски биносини реконструкция қилиш ҳамда “Мукумий” МФЙдаги 23-МТТ ни реконструкция қилиш каби сублойихаларни ўз вақтида доимий назорат қилиб бориш ҳамда туман ҳокимлиги билан ҳамкорликда ишларни амалга ошириш белгилаб қўйилсин.

6. Ушбу йигилиш қарорининг ижросини назорат қилиб боришни ўз зиммамда қолдираман.

Баёнаштирди



А.Юнусов

**BOYOVUT TUMANI "TINCHLIK" MFY
ESKI MAKTABGACHA TA'LIM TASHKILOTI BINOSINI QAYTA TA'MIRLASH
ATROF-MUHIT VA IJTIMOIIY BOSHQARUV REJASI**

Келишилди:

Туман ҳокимининг биринчи ўринбосари

Ф.Кушаков

Туман ҳокими ўринбосари

Н.Худайназаров

Туман мактабгача таълим бўлими бошлиғи

Б.Холмухамедова

Туман халқ таълими бўлими бошлиғи

М.Мустафакулова

Туман тиббиёт бирлашмаси бош шифокори

О.Бекмуродов



Нова- 2. Davlat ekologiya ekspertiza xulosasi

29.12.2021, 10:19

ЭКОЭКСПЕРТИЗА



O'ZBEKISTON RESPUBLIKASI EKOLOGIYA VA ATROF MUHITNI MUHOFAZA QILISH DAVLAT QO'MITASI

SIRDARYO VILOYATI "DAVLAT EKOLOGIK EKSPERTIZASI MARKAZI" DUK

120100 Guliston sh, Birlashgan ko'chasi 10-uy, tel: 67/225-06-39

veb-sahifa: <http://www.ecosirdaryo.uz>, elektron pochta: ekoekspert-sirdaryo@uznature.uz

ДА В Л А Т ЭКОЛОГИК ЭКСПЕРТИЗА ХУЛОСАСИ

Объект:	Боёвут тумани Тинчлик маҳалласи ҳудудида жойлашган "Мақтабгача таълим муассасаси" ни реконструкция қилишнинг "Атроф муҳитга таъсири баҳолаш" лойиҳа (пр. ОВОС) си.
Буюртмачи:	"NANOPROEKT VA TECHNOLOGIYA" МЧЖ
СТИР	303388163
Тоифа:	IV, п.7, ЎзР ВМҚ № 541 07.09.2020
Ишлаб чиқувчи:	"URBAN PLANNER" МЧЖ
Эксперт:	Камалов Комилжон Курбанбаевич

«NANOPROEKT VA TECHNOLOGIYA» МЧЖ директори томонидан тақдим этилган ҳужжати, яъни Боёвут тумани Тинчлик маҳалласи ҳудудида жойлашган "Мақтабгача таълим муассасаси" ни реконструкция қилишнинг "Атроф муҳитга таъсири баҳолаш" лойиҳаси ўрганилганда қуйидагилар маълум бўлди.

Объектнинг фаолият олиб бориши Низомга асосан атроф муҳитга таъсир кўрсатиш доирасига кўра IV тоифадаги объектлар турига мансублиги маълум бўлди.

Мақтабгача таълим муассасасининг умумий ер майдони 5788,0 м² ни ташкил этади.

Объект шимол томондан ички кўча билан, ғарб ва жануб томонлардан турар жой билан, шарқ томондан бўш ер майдони билан чегараланган.

Мақтабгача таълим муассасаси 30 нафар ишчи ходим ҳамда 190 нафар болаларга мўлжалланган.

Объект фаолиятида ичимлик суви таъминоти туман марказий сув тармоғидан олинади. Ишчи ходимларнинг ичимлик эҳтиёжини қондиришдаги сув сарфи йиллик 216,38 м³/ни, тарбияланувчиларнинг ичимлик эҳтиёжи учун сув сарфи йиллик 235,6 м³/ни ташкил этади. Объектнинг ички ҳудудини санитар гигиеник ҳолатини яхшилашдаги сув сарфи йиллик 742,14 м³/ни, ошхона фаолияти учун сув сарфи йиллик 14,9 м³/ни, объектнинг ички хўжалик эҳтиёжини қондиришдаги сув сарфи йиллик 261,91 м³/ни, ободонлаштириш майдони учун сув сарфи йиллик 272,25 м³/ни, қаттиқ ер майдонидан чанг чиқишини олдини олиш мақсадида сепиладиган сув сарфи йиллик 14,0 м³/ни ташкил этади.

Оқова сувлар махсус гидроизоляция қилинган қувурлар орқали махсус хандакга ташланади. Йилнинг ёгингарчилик мавсумида ҳосил бўлувчи сувлар ички сув тиндириш объектига тўсиқсиз чиқиб кетиши таъминланилади.

Объект фаолиятида чиқиндиларнинг ҳосил бўлиш миқдори тақдимот лойиҳа ҳужжатида қуйидаги тартибда ёритилган. Ишчи ходимлар томонидан ҳосил этилиши қутилаётган маиший чиқиндилар йиллик 1,5 тн/ни, тарбияланувчи болалар томонидан ҳосил этилиши қутилаётган маиший чиқиндилар йиллик 9,5 тн/ни, объект ичини санитария гигиеник ҳолатини яхшилаш жараёнида ҳосил этиладиган супуринди чиқиндилар йиллик 28,7 тн/ни, қаттиқ ер майдонидан чиқадиган супуринди чиқиндилар йиллик 9,45 тн/ни ҳамда ободонлаштириш майдонидан чиқадиган супуринди чиқиндилар йиллик 16,7 тн/ни ташкил этади. Бу турдаги чиқиндилар темир контейнерга жойланади ва шартнома асосида туман чиқиндихонасига чиқарилади.

Объектнинг ички ва ташқи ҳудудларини ёритишда электр энергиясини тежовчи 2200 донна замонавий акфа LED лампаларидан фойдаланилади.

Атмосферага зарарли моддалар чиқарувчи манба бу ошхона мўрисиدير. Манбанинг баландлиги 4,0 метр, диаметри 0,25 метрни ташкил қилади. Ёқилғи сифатида табиий газдан фойдаланилади. Атмосферага чиқариладиган зарарли моддалардан углевод оксиди йиллик 0,183 тн/ни, азод диоксид йиллик 0,051 тн/ни ташкил этади.

Объектнинг кейинги фаолияти ШНҚ 02.07.01–03 "Шаҳар ва қишлоқ аҳоли пунктлари ҳудудларини ривожлантириш ва қурилишини режалаштириш" меъёрлари асосида барпо этилганлиги лойиҳа ҳужжатида эътироф этилган. Объект "Табиатни муҳофаза қилиш тўғрисида"ги Қонуни ва ҳаракатдаги бошқа меъёрий ҳужжатлар асосида барпо этилган.

Давлат экологик экспертиза марказига тақдим этилган ҳужжати, яъни Боёвут тумани Тинчлик маҳалласи ҳудудида жойлашган "Мақтабгача таълим муассасаси" ни реконструкция қилишнинг "Атроф муҳитга таъсири баҳолаш" лойиҳа ҳужжати Ўзбекистон Республикасининг "Экологик экспертиза тўғрисида"ги Қонуни ҳамда Ўзбекистон Республикаси Вазирлар Маҳкамасининг 07.09.2020 йилдаги "Атроф муҳитга таъсири баҳолаш механизмини янада тақомиллаштириш тўғрисида"ги №541-сонли қарорлари талабларига мувофиқ келиши маълум бўлди.

Юқорида келтирилган маълумотлар ҳамда тақдим этилган ҳужжатларга асосан давлат экологик экспертиза марказининг талаб ва тавсиялари:

BOYOVUT TUMANI "TINCHLIK" MFY ESKI MAKTABGACHA TA'LIM TASHKILOTI BINOSINI QAYTA TA'MIRLASH ATROF-MUHIT VA IJTIMOIIY BOSHQARUV REJASI

29.12.2021, 10:19

ЭКОЭКСПЕРТИЗА

· Объектнинг фаолияти даврида иншоотлар қуриш ёки йўл чиқаришда бирор бир дарахт кесиш лозим бўлган ҳолда Ўзбекистон Республикаси Вазирлар Маҳкамасининг 2018 йил 31 мартдаги 255-сон қарорига кўра дарахтларни кесишга рухсатнома расмийлаштириш учун Давлат хизматлари марказига муурожаат қилиши лозим. Манзарали дарахтларга кесиш учун рухсатнома берилмаган тақдирда қурилиш лойиҳаларини манзарали дарахтларга зарар етказилмаган ҳолда амалга ошириш талаб этилади.

· Объект ҳудудида кўкаламзорлаштириш амалларини олиб бориш жараёнида ичимлик сувидан фойдаланиш тақиқланади.

· Ҳосил этиладиган маиший чиқиндилар махсус контейнерга жойлансин ва "Тоза ҳудуд" ДУК билан шартнома асосида туман чиқиндихонасига чиқарилиши таъминлансин.

· Ўзбекистон Республикаси Вазирлар Маҳкамасининг 2021 йил 12 апрелдаги "Ўзбекистон Республикаси ҳудудида атроф табиий муҳитни муҳофаза қилишнинг иқтисодий механизмларини янада такомиллаштириш тўғрисида" 202-сон қарорига асосан компенсация тўловлари амалга оширилсин.

· Мутасадди ташкилот ва корхоналарнинг техник шартларига риоя қилинсин.

· Йилнинг ёгингарчилик мавсумида ҳосил бўладиган оқава сувлар объект ҳудудидан тўсиқсиз чиқиб кетиши таъминлансин.

· Объект ҳудудида ҳар қандай чиқинди турларини ёқилиши тақиқланади.

· Ободонлаштириш ва кўкаламзорлаштириш мақсадида баҳор ва куз ойлари объект ҳудуди бўйлаб кислородга бой бўлган ҳар хил декоратив дарахтлар экилсин.

· Оқава чиқинди сувларни жойлаштирилиши режалаштирилётган хандак ўра талаб даражасида гидроизоляция қилиниши таъминлансин.

· Очик сув ҳавзаларига оқава суви оқизилиши тақиқланади.

· Давлат экологик экспертиза маркази талаб ва тавсияларини бажарилиши масъулияти «NANOPROEKT VA TEXNOLOGIYA» МЧЖ директори зиммасига юклатилади.

Ўзбекистон Республикасининг 09.12.1992 йилдаги "Табиатни муҳофаза қилиш тўғрисида"ги Қонунига асосланиб, Сирдарё вилоят Экология ва атроф-муҳитни муҳофаза қилиш бошқармаси давлат экологик экспертиза марказига «NANOPROEKT VA TEXNOLOGIYA» МЧЖ директори томонидан тақдим этилган ҳужжати, яъни Боёвут тумани Тинчлик маҳалласи ҳудудида жойлашган "Мақтабгача таълим муассасаси" ни реконструкция қилишнинг "Атроф муҳитга таъсирини баҳолаш" лойиҳаси ва юқорида келтирилган талаб ва тавсияларига риоя қилган ҳолда маъқуллайди.

Давлат экологик экспертиза маркази талаб ва тавсиялари бажарилишининг назорати Сирдарё вилояти Экология ва атроф-муҳитни муҳофаза қилиш бошқармаси Боёвут тумани инспекцияси зиммасига юклатилсин.

Баж: Камалов Комилжон Курбанбаевич
тел. 67-225-06-39

Хулоса рақами 10748

Хулоса санаси 28.12.2021

Текшириш учун



Нова-3. Qurilsh sohasida hududiy nazorat inspeksiyaning Texnik xisoboti va foto suratlar

УКБ.га
МИНИСТЕРСТВО СТРОИТЕЛЬСТВА РЕСПУБЛИКИ УЗБЕКИСТАН
ИНСПЕКЦИЯ ПО КОНТРОЛЮ В СФЕРЕ СТРОИТЕЛЬСТВА ПО
СЫРДАРЬИНСКОЙ ОБЛАСТИ

«УТВЕРЖДАЮ»

Начальник инспекции по
контролю в сфере
строительства по
Сырдарьинской области



[Signature]
А. Эргашев
2021 год.

ТЕХНИЧЕСКИЙ ОТЧЁТ

Техническое обследование и инструментальное исследование
строительных конструкций и материалов старого «Детское дошкольные
учреждения» принадлежащее по махалле «Тинчлик» Баяутском районе
Сырдарьинской области

Специалист по обследованию
инспекции по контролю
в сфере строительства
по Сырдарьинской области

С.Мирзакаримов

Гулистан-2021г.

панельного плиты – 300мм. Состояние покрытий удовлетворительное и отвечает ныне действующее КМК.

Полы – не существует.

Кровля – чердачная конвертное исполнение, с покрытием из волнистых асбестоцементных листов на деревянной обрешетке по стропильным доскам. Состояние кровли неудовлетворительное и не отвечает ныне действующее КМК.

Двери и оконные рамы – не существует.

Лестницы – лестница построена из – монолитный бетонный. Состояние лестниц неудовлетворительное и не отвечает ныне действующее КМК.

Отмостки – не существует.

Глава 5.

Выводы и Заключение

По результатам проведённого технического обследование и выше изложенного, здания старого «Детское дошкольные учреждения» по махалле «Тинчлик» в Баяутском районе Сырдарьинской области, сделано следующее заключение:

Фундаменты и несущий стены здания в неудовлетворительное состояние и не соответствует требованиям КМК 2.01.03-96 «Строительство в сейсмических районах», дальнейшего эксплуатации здания не рекомендуется. Учитывая физический износ материалов (более 60 лет), ряд несоответствий современным строительным нормам по сейсмостойкости, требуется значительные финансовые затраты на выполнение мероприятий по усилению строительных конструкций. По вышеуказанным причинам восстановление и усиление несущих и самонесущих строительных конструкций объекта экономически не целесообразно.

Специалист по обследованию
инспекции по контролю
в сфере строительства
по Сырдарьинской области



С.Мирзакаримов

BOYOVUT TUMANI "TINCHLIK" MFY
ESKI MAKTABGACHA TA'LIM TASHKILOTI BINOSINI QAYTA TA'MIRLASH
ATROF-MUHIT VA IJTIMOY BOSHQARUV REJASI

Техническое обследование и инструментальное исследование строительных конструкций и материалов здания старого «Детское дошкольные учреждения» принадлежащее по махалле «Тинчлик» Баяутском районе Сырдарьинской области



Сканировано с CamScanner

BOYOVUT TUMANI "TINCHLIK" MFY
ESKI MAKTABGACHA TA'LIM TASHKILOTI BINOSINI QAYTA TA'MIRLASH
ATROF-MUHIT VA IJTIMOY BOSHQARUV REJASI



Сканировано с CamScanner

BOYOVUT TUMANI "TINCHLIK" MFY
ESKI MAKTABGACHA TA'LIM TASHKILOTI BINOSINI QAYTA TA'MIRLASH
ATROF-MUHIT VA IJTIMOY BOSHQARUV REJASI



Сканировано с CamScanner

BOYOVUT TUMANI "TINCHLIK" MFY
ESKI MAKTABGACHA TA'LIM TASHKILOTI BINOSINI QAYTA TA'MIRLASH
ATROF-MUHIT VA IJTIMOIIY BOSHQARUV REJASI

Ilava-4. Qurilish ishlarini amalga oshirish uchun asosiy hujjatlar

2021-12-30 13:03:21



Ўзбекистон
Республикаси
Қурилиш вазирлиги

№ 6360-4361-cd67-c9b0-bf14-1964-5197
Хужжат яратилган сана: 2021-12-30
Ариза рақами: 38477183

Хужжат берилган: ОБЩЕСТВО С ОГРАНИЧЕННОЙ
ОТВЕТСТВЕННОСТЬЮ "NANOПРОЕКТ ВА
ТЕХНОЛОГИЯ"
Қабул қилувчининг идентификация рақами: 303388163

«ТАСДИҚЛАЙМАН»
Sirdaryo viloyati Qurilish
bosh boshqarmasi бошлиғи
А.О.Худайназаров
30.12.2021 13:03

**АРХИТЕКТУРА-РЕЖАЛАШТИРИШ
ТОПШИРИҒИ**
30.12.2021 13:03 й.
1724-1724212-34699 -сон

Лойиҳавий бино (иншоот) тури:	«МТМ binosi»ni qayta ixtisoslashtirish va rekonstruksiya qilib, qo'shimcha qurilish qilish
Лойиҳавий бино (иншоот)нинг манзили:	Boyovut tuman Tinchlik MFY
Лойиҳавий бино (иншоот)нинг буюртмачиси:	«Boyovut tuman Maktabgacha ta'lim bo'limi»

Ушбу архитектура-режалаштириш топшириғи фақат лойиҳалаштириш ишларини амалга ошириш учун ҳуқуқий ҳужжат ҳисобланиб, қурилиш-монтаж ишларини бошлашга асос бўла олмайди. Қурилиш бош бошқармасининг манзили ва телефон рақамлари: Guliston shahar Xondamir ko'chasi 7-uy (67)225-07-91

#	Архитектура-режалаштириш топшириқларининг қисмлари	Қисмларнинг мазмуни
1	Архитектура-режалаштириш топшириқларини ишлаб чиқиш учун асос бўлган ҳужжатлар	А) Boyovut tuman Qurilish bo'limining 2021-yil 21-oktyabrdagi 1724212-18302-sonli ruxsatnomasi; B) «Boyovut tuman Maktabgacha ta'lim bo'limi»ning Guliston shahar DXM (YIDXP) orqali yuborilgan 2021-yil 18-dekabrdagi 38477183-sonli xati;

BOYOVUT TUMANI "TINCHLIK" MFY
ESKI MAKTABGACHA TA'LIM TASHKILOTI BINOSINI QAYTA TA'MIRLASH
ATROF-MUHIT VA IJTIMOIIY BOSHQARUV REJASI

2022-01-14 12:31:07



Ўзбекистон
Республикаси
Қурилиш вазирлиги

№ 8242-4761-е126-бб81-ғ3с9-5687-4036
Ҳужжат яратилинган сана: 2022-01-14
Ариза рақами: 44228725

Ҳужжат берилган: ОБЩЕСТВО С ОГРАНИЧЕННОЙ
ОТВЕТСТВЕННОСТЬЮ "NANOPROEKT VA
TEKNOLOGIYA"
Қабул қилувчининг идентификация рақами: 303388163

ЎЗБЕКИСТОН РЕСПУБЛИКАСИ ҚУРИЛИШ ВАЗИРЛИГИ

Sirdaryo viloyati qurilish bosh boshqarmasi

Лойиҳа-смета ҳужжатларини келишиш бўйича Архитектура ва шаҳарсозлик кенгаши ишчи
органининг

14.01.2022 даги 35559 -сонли

ХУЛОСАСИ

т/ р	Тақдим этиладиган маълумотлар	
1.	Ариза рақами:	44228725
2.	Мурожаат этувчи Лойиҳа ташкилотининг номи:	ОБЩЕСТВО С ОГРАНИЧЕННОЙ ОТВЕТСТВЕННОСТЬЮ "NANOPROEKT VA TEKNOLOGIYA"
3.	Лойиҳа-смета ҳужжатларининг буюртмачиси номи:	BATIRALIYEV JASURBEK XASANBOY O'G'LI
4.	Объект манзили:	Boyovut tumani
5.	Лойиҳа-смета ҳужжатларининг номланиши:	Boyovut tumani Tinchlik mahallasi Maktabgacha ta'lim muassasasi binosi
6.	Архитектура-режалаштириш топширигининг реквизитлари:	30.12.2021й. даги 1724-1724212-34699 -сон

Лойиҳани кўриб чиқиш бўйича хулоса: KELISHILDI;

АСОС:

Худудий ёнғинга қарши назорат хизмати: Келишилган;

Қўшимча маълумотлар: ёнгин хавсизлиги коидалари асосида қуриш шарти билан ;

Худудий экология ва атроф-муҳитни муҳофаза қилиш органи: Келишилган;

Қўшимча маълумотлар: 44228725 рақамли ариза давлат экологик экспертизаси хулосасини олган. Экологик хулосада кўрсатилган талаблар асосида объектни қуриш мақсадга мувофиқ. ;

Худудий санитария-эпидемиология хизмати: Келишилган;

Қўшимча маълумотлар: лойиҳа смета ҳужжатлари ўрганиб чиқилганда СанҚваМ лардан чекланиш аниқланмади;

BOYOVUT TUMANI "TINCHLIK" MFY
ESKI MAKTABGACHA TA'LIM TASHKILOTI BINOSINI QAYTA TA'MIRLASH
ATROF-MUHIT VA IJTIMOY BOSHQARUV REJASI

2021-10-21 17:29:09



Ўзбекистон
Республикаси
Қурилиш вазирлиги

№ 9479-6461-715d-1593-4196-4364-4334
Хужжат яратилган сана: 2021-10-21
Ариза рақами: 38397178

Хужжат берилган: BOYOVUT TUMAN MAKTABGACHA
TA'LIM BO'LIMI
Қабул қилувчининг идентификация рақами: 305154398

Объектни қайта ихтисослаштириш ва реконструкция қилишга
РУХСАТНОМА

21.10.2021 17:29 даги 1724212-18302-сон

1.	Кўриб чиққан ташкилот:	Boyovut tumani qurilish bo'limi
2.	Объектнинг ишлар бажариладиган қисми:	Тўлиқ
3.	Объект номи:	Maktabgacha ta'lim muassasasi binosi
4.	Объект манзили:	Boyovut tumani Tinchlik mahallasi
5.	Объектнинг ер майдони:	5788,0 kv.m
6.	Объектнинг қурилиш майдони:	882,16 kv.m
7.	Кадастр хужжатининг реквизитлари:	12:01:01:05:01:0012
8.	Қуйидаги ишларни бажариш учун рухсат берилди:	Kadastr raqami 12:01:01:05:01:0012-sonli Maktabgacha ta'lim muassasasi binosini rekonstruksiya qilib SHNQ va QMOga rioya etgan xolda o'ziga tegishli yer maydonidan Boyovut tumani Tinchlik mahallasi ko'chasi hududida joylashgan Maktabgacha ta'lim muassasasiga qo'shimcha qurilish qilish uchun.
9.	Мутахассис:	N.Nasurullayev

BOYOVUT TUMANI "TINCHLIK" MFY
ESKI MAKTABGACHA TA'LIM TASHKILOTI BINOSINI QAYTA TA'MIRLASH
ATROF-MUHIT VA IJTIMOIIY BOSHQARUV REJASI

Ўзбекистон Республикаси
Соғлиқни Сақлаш вазирлиги
Сирдарё вилояти СЭО ва ЖСБ
Муассаса номи

Ўзбекистон Республикаси
Соғлиқни сақлаш вазирлигининг
2020 йил 31 декабрдаги 363 -сонли
буйруғи билан тасдиқланган
148- рақамли тиббий ҳужжат шакли

Формат А-4

90-ўришли МТТ биноси бўйича

45 - сонли Х У Л О С А

2022 йил « 14 » январ

I. Лойиҳани кўриб чиқиш протоколи.

1. Лойиҳа номи_ *реконструкция*
2. Корхона номи _ *90-ўришли МТТ биноси*
3. Вазирлик_ *Мақтабгача таълим вазирлиги*
4. Қурилиш жойи _ *Боёвут тумани Тинчлик МФЙ*
5. Тақдим қилинган ҳужжатлар: *Ишчи лойиҳалар, Генплан*
а) архитектура қисмлари,
б) водопровод ва канализация қисмлари
г) вентиляция ва электроосвещение қисмлари
6. Лойиҳа ишлаб чиқилган лойиҳалаштирувчи ташкилотнинг номи: _ *"Нанопроект ва технология" МЧЖ*
7. Лойиҳа тақдим қилинган *"Нанопроект ва технология" МЧЖ мутахассиси*
томонидан 2022 йил 14 январ куни муассаса ёки корхона номи
8. Лойиҳа материаллари олинган сана *2021 йил 14 январ* _
Ўзбекистон Республикасининг «Аҳолининг санитария-эпидемиологик осойишталиги тўғрисида»ги қонунига биноан лойиҳа ҳужжатлари бўйича қуйидаги хулоса берилди. *Сан Қ ва М 0355-18 талаблари асосида текширилди.*
9. Лойиҳани кўриб чиқишда қуйидагилар аниқланди *камчиликлар аниқланмади*

II. ХУЛОСА

Юқорида баён қилинганларга асосан, лойиҳа *Вилоят СЭО ва ЖСБ билан* Келишиб олинди, *Келишув рақ-қилини* (кераксиз устидан чизилди), Ўзбекистон Республикасининг «Аҳолининг санитария-эпидемиологик осойишталиги тўғрисида»ги қонунига мувофиқ ушбу хулоса амалий кучга эга.

Маъмурий ҳудуд номи *Сирдарё вилояти* _



Муассаса раҳбари,
бошқарма бошлиғи

Ж.Ҳасанов
ИМЗО

Изоҳ: Лойиҳалаштирувчи ташкилот томонидан берилган лойиҳа ҳужжатларининг санитария қондалари ва меъёрларига мослигини ўрганиб чиқилиб, лойиҳа ҳужжатлари асосида маълумотлар киритилди. Натijasи бўйича ҳужжат келишиш ёки келишиш рад этилганлиги тўғрисида хулоса берилди.

Ижрочи Норқўзиев И
Тел: 99 472 70 65

BOYOVUT TUMANI "TINCHLIK" MFY
ESKI MAKTABGACHA TA'LIM TASHKILOTI BINOSINI QAYTA TA'MIRLASH
ATROF-MUHIT VA IJTIMOY BOSHQARUV REJASI

Ilova-5. Ekologik skrining

1-SHAKL

Benefitsiar tomonidan to'ldiriladi/ ko'makdosh hamkorlar, qishloq fasilitatorlari, qishloq muhandislari yordamida mahalla rivojlanish guruxi a'zolari tomonidan bajariladi)

Sana: "29" dekabr 2021yil

Manzil: Tinchlik MFY Boyovut tuman Sirdaryo viloyat

1. Loyiha nomi: Qishloq infratuzilmasini rivojlantirish loyihasi

2. Loyihaning qisqacha tavsifi quyidagilarni o'z ichiga oladi:

- loyiha mohiyati – Eski maktabgacha ta'lim tashkiloti binosini rekonstruksiya qilish
- qiymati – 220 ming AQSH dollar
- jismoniy xajmi – 120 o'rin
- maydoni – 0,3470ga
- joylashgan joyi – Sirdaryo viloyat Boyovut tumani Tinchlik MFY
- mulkka egalik kilish – Maktabgacha ta'lim vazirligi
- olib boriladigan ishlar
- davomiyligi – 6 oy (olti oy)
- kengaytirish yoki yangi
- qurish rejaları – Eski maktabgacha ta'lim tashkiloti binosini rekonstruksiya qilish

3. Qurilish yoki ekspluatatsiya bosqichlarida loyiha quyida keltirilgan atrof-muhit parametrlariga ta'sir ko'rsatadimi? Qaysi davrlarda ta'sir qilishi va engillashtiruvchi choralarini ko'rish zarurligini ko'rib chiqib to'ldiring.

Atrof- muhitga daxldor komponentlar	Qurilish bosqichi	Foydalanish bosqichi	Engillashtirish choralari
Yer osti muhiti va chiqindi			
Yer va tuproqning tanazzulga uchrashi: loyiha yer qazishni o'z ichiga oladimi?	Ha	yo'q	texnikalarni ishlash jarayonida yerni unumdor qatlamiga zarar yetkazmaslik choralarini ko'rish
Qattiq, shu jumladan toksik chiqindilar hosil bo'ladimi?	Ha	Qattiq va maishiy chiqindilar	barcha turdagi chiqindilarini vaqtinchalik saqlash uchun belgilangan talablarga asosan maxsus joy ajratilish va o'z vaqtida utilitatsiya qilish choralarini ko'rish
Tuproq va yer osti suvlarining ifloslanishi	Yo'q	yo'q	<ul style="list-style-type: none"> • rekonstruksiya jarayonida MTT hududida yerni yoki yer osti suvlarini ifloslanisiga yo'l qo'ymaslik va oldini olish choralarini ko'rish • MTT hududida qurilishi mo'ljallangan xandakni gidrozolyasiya qilish;
Atmosfera havosi			
Loyiha davomida atrof-muhitga ifloslantiruvchi chiqindilar tashlanadimi?	Ha	Qozonxonadan foydalanilganda	qurilish hududida changlarni ko'tarilishini oldini olish maqsadida suv sepib bostirish
Suv			
Suv miqdori: loyiha davomida suvdan foydalaniladimi?	Ha	Suvdan foydalanish jarayonida	Suvdan foydalanish limitlariga rioya qilish
Suv sifati/ifloslanish: loyiha yer osti suvlarining ifloslanishiga ta'sir qiladimi?	yo'q	yo'q	Oqova suvlarini gidrozolyasiya qilingan beton xandaklarga tashlash
O'simlik dunyosi			
Loyiha davomida o'simlik dunyosiga ta'siri?	Ha	yo'q	<ul style="list-style-type: none"> • MTT binosini rekonstruksiya qilish jarayonida hududdagi mavjud daraxt va butalarga zarar yetkazmaslik; • Daraxt va butalarni kesilishiga yo'l qo'ymaslik • Qurilishga xalaqit qilayotgan daraxt va butalarni ko'chirish choralarini ko'rish.
Ijtimoiy-iqtisodiy muhit			
Loyiha inson salomatligining yomonlashishiga, mehnat xavfsizligi va loyiha hududi yaqinida yashovchi aholining bezovtalanmasligini ta'minlay oladimi?	Ha	yo'q	<ul style="list-style-type: none"> • qurilish vaqtda shovqin darajasini belgilangan me'yor darajasidan oshirmaslik; • majburiy mehnat va bolalar mehnatidan foydalanmaslik;
Mazkur loyiha mahalliy aholining atrof-muhit bo'yicha muammo va mulohazalarini inobatga olish uchun jamoaviy maslahatlarni talab etadimi?	Ha	-	loyihaning skrining ishlari to'liq tugatilganidan so'ng, aholi bilan jamoaviy maslahatlashuv ishlari olib borish.
Ijtimoiy ta'sirlar	Ha	yo'q	<ul style="list-style-type: none"> • Quruvchilarni havfsizlik bo'yicha ko'rsatmalar bilan ta'minlash; • qurilish hududiga kirish joyiga qurilish ishlari amalga oshirilayotganligini bildiruvchi belgilar o'rnatish; • quruvchilarni maxsus kiyimlarda ishlashiga va ish vaqtiga rioya qilish, majburiy mehnat, bolalar mehnatidan foydalanmaslik.

BOYOVUT TUMANI "TINCHLIK" MFY
ESKI MAKTABGACHA TA'LIM TASHKILOTI BINOSINI QAYTA TA'MIRLASH
ATROF-MUHIT VA IJTIMOY BOSHQARUV REJASI

2-SHAKL

(viloyat AMIH mutaxassisi tomonidan ekologik skiring checklist natijalari asosida to'ldiril)

Sana: «30» dekabr 2021 yil

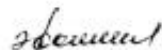
Manzil: Tinchlik MFY Boyovut tuman Sirdaryo viloyat

1. Loyiha nomi: Eski MTT binosini rekonstruksiya qilish.
2. JB talabi va O'z Res qonunchiligiga asosan sub-loyihaning ekologik toifasini belgilang:
Jaxon Banki – "A" "B" "C" O'zbekiston Respublikasi qonunchiligi – "1" "2" "3" "4"
(agar loyiha "A" yoki "1" toifaga mansub bo'lsa, keyingi bo'limlarni to'ldirishni kerak emas, bunday sub-loyihalarni loyihaga kiritish mumkin emas va moliyalashtirilmaydi)
3. Loyihaviy tadbirlar quyidagi tarzda amalga oshiriladi:
 - a) Nozik va qiymati yuqori ekotizimlarda - botqoq erlarda, yovvoyi erlarda va yo'qolib ketish xavfi ostida turgan turlarning yashash joylarida - yo'q (ha yoki yo'q)
 - b) arxeologik va / yoki tarixiy joylar yoki mavjud madaniy va ijtimoiy muassasalar joylashgan joylarda yoki uning yonida; yo'q (ha yoki yo'q)
 - c) ko'chirish talab etiladigan yoki ifloslanishning potensial ta'siri va boshqa buzilishlar jamoalarga jiddiy ta'sir ko'rsatishi mumkin bo'lgan zich joylashgan joylarda; yo'q (ha yoki yo'q)
 - d) Katta qurilish faoliyatlari bor bo'lgan hududlarda yoki tabiiy resurslarni taqsimlashda ziddiyatlar mavjud bo'lgan joylarda; suv oqimlari bo'ylab, suvli suv zaryadlanadigan joylarda yoki ichimlik suvi uchun ishlatiladigan suv omborlarida; va qimmatbaho resurslarga ega bo'lgan erlarda yoki suvlarda (baliqchilik, minerallar, dorivor o'simliklar, qishloq xo'jaligining yaxshi tuproqlari) - yo'q (ha yoki yo'q)

Agar «ha» bo'lsa, subloyiha Dasturdan chiqariladi

4. Ekologik baholash (EB) talab etiladimi? (ha yoki yo'q) -ha
5. Talab qilinadigan EB hujjatlarining turlari (keraklisini belgilang):
 - a) Atrof-muhit va Ijtimoiy Ta'sirni Baholash (AMITB) va Atrof-muhit va Ijtimoiy Boshqaruv Rejasi (AMIBR);
 - b) "B" toifadagi subloyihalar uchun AMIBR;
 - c) Atrof-muhit Boshqaruv Rejasi (AMBR) checklist (kichik hajmdagi qurilish / qayta ta'mirlash sub-loyihalari uchun);
 - d) AMIBR checklist (kichik miqyosdagi yo'llarni qayta ta'mirlash loyihalari uchun);
 - e) Atrof-muhit (ekologik) skiring checklist
 - f) Atrof-muhitga ta'sir ko'rsatish to'g'risidagi ariza loyihasi (2-4 sub-loyihalari uchun)
 - g) Atrof-muhitning oqibatlari to'g'risidagi bayonot (faqat 2-3-toifalar uchun sub-loyihalari uchun)
6. Sub-loyiha qanday ekologik va ijtimoiy muammolarni ko'taradi?
Chiqindilarning hosil bo'lishi (qurilish chiqindilari), havoning emissiyasi (binolarni rekonstruksiya qilishda noorganik changlar hosil bo'lishi), qurilish ishlari paytida shovqin va o'simlik dunyoqiga zarar keltirish muammolar kelib chiqadi
7. Agar EB zarur bo'lsa, qanday muammolar hal qilinishi kerak?
Rejalashtirilgan ishlar hududlarida tuproq va o'simlik qatlami, daraxt va buta o'simliklarini saqlashga qaratilgan tabiatni muhofaza qilish bo'yicha tayyorgarlik tadbirlari, Chiqindilarni keyinchalik qayta ishlash uchun yig'ish va saralash (yig'ish va qayta ishlash joylari), qurilishdan hosil bo'ladigan chiqindilarni Toza hudud DUK bilan shartnoma asosida markaziy chiqindixonaga olib chiqish va belgilangan tartibda utilitatsiya qilish, Qurilish ishlarida changni bosish uchun sivo sepish, YAgin atrofdagi turar-joy binolari hududida shovqin darajasi kun davomida 55 dB dan tonda esa 45 dB dan oshmaslik choralarini ko'rish.
8. EBni o'tkazish muddati va taxminiy narxi qancha? 1 oy, taxminiy narxi 3 mln.dan-10 mln.gacha
Xulosa (sub-loyihani dasturga kiritish mumkin va agar "Ha" bo'lsa, qanday sharoitlarda):
Jahon banki talablari va O'zbekiston Respublikasi Tabiatni muhofaza qilish to'g'risidagi qonuni, qarorlariga, Davlat ekologik ekspertizasining ijobiy xulosasida ko'rsatilgan talablarga asoslangan holda

Atrof-muhitni ijtimoiy himoya qilish
mutaxassisi



E.Qorayev

Ilova-6. Ko'chirish va ijtimoiy skrining

2.1 Shakl
Ko'chirish va ijtimoiy skrining shakli

Subloyiha nomi *Eski maktabgacha ta'lim tashkiloti binosini rekonstruksiya qilish*
 Subloyiha amalga oshiriladigan joy *Boyovut tuman Tinchlik MFY*
 (fotosuratlar yordamida va xarita-sxemasida belgilash bilan sub-loyiha amalga oshiriladigan joyni ko'rsating)

Faoliyat turi: *Eski maktabgacha ta'lim tashkiloti binosini rekonstruksiya qilish (yangi qurilish, rekonstruksiya qilish, tiklash, texnik xizmat ko'rsatish)*

Taxminiy boshlanish sanasi: *aprel 2022 yil*

Tekshirish ro'yxati

№	Mavjud ta'sirlar	Mavjudligi (Ha/Yo'q/Muvofiq emas)	Tafsilotlar
1.	Subloyiha uy-joy, boshqa mol-mulk va resurslarga zarar yetkazishi yoki ularning yo'qotilishiga olib kelishi mumkinmi? Iltimos aniqlik kiriting, vaqtinchalikmi yoki doimiymi	Yo'q	
2.	Subloyiha xususiy yoki davlat yeriga tushadimi?	Yo'q	Eski maktabgacha ta'lim tashkiloti maydoni Davlat yeri
3.	Loyihani amalga oshirish tufayli vaqtincha majburiy ko'chirish/jismoniy ko'chib o'tishga sabab bo'ladimi?	Yo'q	Aholi xonadonlari 10-30 metr uzoqlikda
4.	Loyihani amalga oshirish uchun aholini yoki korxonalarni jismoniy yoki iqtisodiy jihatda ko'chirish kerakmi? Iltimos, aniqlik kiriting	Yo'q	
5.	Yer uchastkasini olish bo'ladimi? Bu yer vaqtincha majburiy olib qo'yiladimi yoki in'om qilib beriladimi?	Yo'q	
5A	Hozirda yer qaysi maqsadda foydalanilmoqda - Yerda yashaydigan yoki yerdan pul topadigan oilalar bormi- Ha bo'lsa, qancha Ularning tirikchiligi / hayotiga ta'sir qiladimi? Ha bo'lsa, qanday	Yo'q	
6.	Agar yer olingan yoki in'om qilingan bo'lsa, iltimos, uning xajmi va egalik holatini ko'rsating.	Yo'q	

BOYOVUT TUMANI "TINCHLIK" MFY
 ESKI MAKTABGACHA TA'LIM TASHKILOTI BINOSINI QAYTA TA'MIRLASH
 ATROF-MUHIT VA IJTIMOIIY BOSHQARUV REJASI

6A	Hozirda yer qaysi maqsadda foydalanilmoqda – Yerda yashaydigan yoki u orqali pul topadigan oilalar bormi – Ha bo'lsa, qancha Ularning tirikchiligi/hayot tarziga ta'sir qiladimi? Ha bo'lsa, qanday	Yo'q	
7.	Sizningcha, zarar ko'rgan yer egalari in'om qilgan yerlarining 20% dan ko'prog'idan mahrum bo'lishi mumkinmi?	Yo'q	
8.	Bahsli hududlar bormi?	Yo'q	
9.	Vaqtinchalik jismoniy ko'chirishda, qurilish davomida, tijorat inshootlari, turar-joy binolari, yo'llar, piyodalar yo'lakchalari va veloyo'laklarga o'tish imkoniyati bo'ladimi?	Yo'q	
10	Vaqtinchalik jismoniy ko'chirishda, aholi va tadbirkorlik sub'ektlarining daromadi kamayishi xavfi bormi?	Yo'q	
11	Qurilish ishlari uchun foydalaniladigan sub-loyiha joylashgan yerda yashaydigan yoki tadbirkorlik bilan shug'ullanadigan biron-bir ro'yxatga olinmagan odamlar bormi? Vaqtinchalik ta'sir ko'rsatishi mumkinmi?	Yo'q	
12	Vaqtinchalik ko'chirish paytidagi yo'qotishlarni taxminiy baholay olasizmi? Masalan: maktabga va ishga piyoda yurish vaqti ko'payadi va transportdan foydalanish talab etiladi (moliyaviy og'irlik); hovlilarda mevalarni yig'ib olish kechikadi yoki bo'lmaydi, natijada moliyaviy yo'qotishga olib keladi; va xokazo	Yo'q	
13	Subloyihalar bilan bog'liq qurilish/tiklash ishlari tufayli odamlar ob'ektlar, xizmatlar yoki tabiiy resurslardan foydalanish huquqidan doimiy yoki vaqtincha mahrum bo'ladimi?	Yo'q	
14	Sizningcha, vaqtincha ko'chirish aholining noroziligi va tashvishlariga sabab bo'ladimi?	Yo'q	Ko'chirilmaydi

BOYOVUT TUMANI "TINCHLIK" MFY
ESKI MAKTABGACHA TA'LIM TASHKILOTI BINOSINI QAYTA TA'MIRLASH
ATROF-MUHIT VA IJTIMOY BOSHQARUV REJASI

15	Sizningcha, vaqtincha ko'chirishdan zarar ko'rgan shaxslarga teng munosabatda bo'linmaydimi? Masalan, kambag'al va yordamga muhtoj oilalarga ta'sir qilishi yoki yomonroq munosabatda bo'lishi mumkin.	Yo'q	Ko'chirilmaydi
16	Ushbu qishloqda shaharsozlik ishlari, davlat infratuzilma loyihalari va boshqalar doirasida vaqtincha yoki doimiy ravishda yern olish va majburiy ko'chirish holatlari bo'lganmi? Agar xa bo'lsa, iltimos, tafsilotlarni ko'rsating	Yo'q	Bunday holat bo'lmagan
17	Berilgan hududda majburiy ko'chirishning ayni paytda to'g'irlashni talab etadigan avvalgi ta'siri to'g'risida biron bir fakt mavjudmi?	Yo'q	Bunday holat bo'lmagan
18	Odamlarni vaqtinchalik ko'chirishga oid boshqa muhim faktlarni ko'rsating	Yo'q	

Muayyan ta'sirlarni taxmin qilish:

Ta'sir	Tafsilotlar
Sub-loyihaning komponentlari	Yo'q
Xususiy va talab etiladigan yer m ²	3470,71 m ² (eski MTTmaydoni)
10%dan ko'proq yerlarini yo'qotayotgan mulkdorlar soni	Yo'q
m ² da davlat va talab etilgan yerlar	Yo'q
m ² da talab etiladigan o'rmon yerlari	Yo'q
Zarar ko'rgan uylar soni	Yo'q
Do'konlar va boshqa tadbirkorlik sub'ektlari soni	Yo'q
Zarar ko'rgan kommunal xizmat korxonalari	Yo'q
Boshqa ma'lumotlar	Yo'q

Loyihadan zarar ko'rgan shaxslar (LZSh) to'g'risida ma'lumot:

- Sub-loyihadan zarar ko'radigan taxminiy uy xo'jaliklari soni? Yo'q
- Ishlab chiqarish aktivlarining 10% dan ko'prog'ini yo'qotadigan LZSh (er/molxona/do'konlar/daraxtlar va boshq.) Yo'q
- Ishlab chiqarish aktivlarining 10% dan kamrog'ini yo'qotadigan LZSh (er/molxona/do'konlar/daraxtlar va boshq.) Yo'q
- Yordamga muhtoj uy xo'jaliklari zarar ko'radimi? Ha bo'lsa, iltimos, tafsilotlar va mavjud ijtimoiy va iqtisodiy ta'sirlarni tavsiflab bering. Yo'q
- Ayollar boshqaradigan uy xo'jaliklari zarar ko'radimi? Ha bo'lsa, iltimos, tafsilotlar va mavjud ijtimoiy va iqtisodiy ta'sirlarni tavsiflab bering. Yo'q

BOYOVUT TUMANI "TINCHLIK" MFY
ESKI MAKTABGACHA TA'LIM TASHKILOTI BINOSINI QAYTA TA'MIRLASH
ATROF-MUHIT VA IJTIMOY BOSHQARUV REJASI

Toifalar bo'yicha qaror:

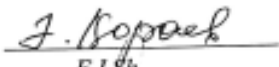

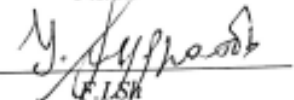
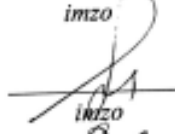
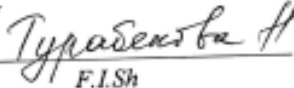

To'plangan ma'lumotlarni o'rganib chiqib, subloyiha quyidagicha tasniflanganligi aniqlandi:

- 1 toifa – to'liq KHR talab qilinadi;
- 2 toifa – QKHR talab qilinadi;
- 3 toifa – kompleks tekshiruv hisoboti(KTH).

Sana: 29.12.2021 yil.

Imzolandi:

Hududiy atrof-muhit va ijtimoiy himoya mutaxassisi (AMIHM)

	 F.I.Sh	 imzo
MTG raisi	 F.I.Sh	 imzo
KH/QF va QM	 F.I.Sh	 imzo

BOYOVUT TUMANI "TINCHLIK" MFY
ESKI MAKTABGACHA TA'LIM TASHKILOTI BINOSINI QAYTA TA'MIRLASH
ATROF-MUHIT VA IJTIMOY BOSHQARUV REJASI

Ilova-7. Aholining kafolat


O'zbekiston Respublikasi Iqtisodiy taraqqiyot va
kambag'allikni qisqartirish vazirligi "Qishloq
infratuzilmasini rivojlantirish" loyihasi rahbari
Z.O'raqovga

Biz quyida imzo chekuvchilar, Sirdaryo viloyat Boyovut tumani Tinchlik MFY da "Qishloq infratuzilmasini rivojlantirish" loyihasi doirasida keng jamoatchilik ishtirokida tanlab olingan aholi punktlarining Maktabgacha ta'lim muassasasi binosi rekonstruksiya qilish subloyhasini amalga oshirilishida aholi mol - mulkiga, ekinzor - daraxtlariga va daromad manbaiga hech qanday ta'sir ko'rsatmaydi va ushbu subloyihani amalga oshirilishiga hech qanday e'tiroz bildirmaydi,

Ushbu
(imzo)
Ushbu
(imzo)
Ushbu
(imzo)
Ushbu
(imzo)
Ushbu
(imzo)
Ushbu
(imzo)
Ushbu
(imzo)
Ushbu
(imzo)
Ushbu
(imzo)
Ushbu
(imzo)


Ushbu
F.I.SH
Ushbu
F.I.SH
Ushbu
F.I.SH
Ushbu
F.I.SH
Ushbu
F.I.SH
Ushbu
F.I.SH
Ushbu
F.I.SH
Ushbu
F.I.SH
Ushbu
F.I.SH
Ushbu
F.I.SH
Ushbu
F.I.SH
Ushbu
F.I.SH

" " 202__ yil



BOYOVUT TUMANI “TINCHLIK” MFY
ESKI MAKTABGACHA TA’LIM TASHKILOTI BINOSINI QAYTA TA’MIRLASH
ATROF-MUHIT VA IJTIMOY BOSHQARUV REJASI

Ilova-8. MTT chegaralari fotosuratlari



BOYOVUT TUMANI “TINCHLIK” MFY
ESKI MAKTABGACHA TA’LIM TASHKILOTI BINOSINI QAYTA TA’MIRLASH
ATROF-MUHIT VA IJTIMOY BOSHQARUV REJASI

Ilova-9. Atrof-muhit va ijtimoiy boshqaruv rejasini jamoatchilik muhokamasi

AMIBR tekshiruv ro'yhati JB/LAOG tomonidan maqullangandan so'ng, Tinchlik MFYda manfaatdor va davlat tashkilotlari vakillari ishtirokida JM o'tkaziladi va ilova qilinadi.